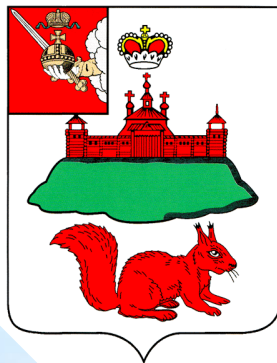
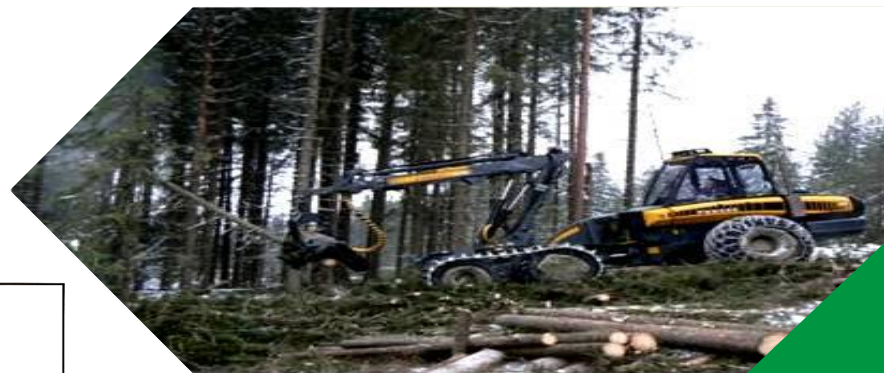


2023

Инвестиционный паспорт Кичменгско- Городецкого муниципального округа



**ИНВЕСТИРУЙ
В ВОЛОГОДИЧИНУ**



**Ордин Сергей
Аркадьевич**

Глава

Кичменгско-Городецкого
муниципального округа



ДОРОГИЕ ДРУЗЬЯ!



Инвестиционная политика округа направлена на стимулирование инвестиционной деятельности и включает комплекс организационных, правовых, финансово-экономических и иных мер, осуществляемых органами местного самоуправления. Мы представляем вашему вниманию «Инвестиционный паспорт Кичменгско-Городецкого муниципального округа», ознакомившись с которым потенциальный инвестор получит полную и достоверную информацию об экономическом потенциале округа, инвестиционном климате, системе поддержки предпринимательства. Это позволит объективно оценить привлекательность вложения капитала, а также найти надежных партнеров и принять решение о начале работы в нашем округе. Нам интересно любое предложение, касается ли оно промышленности или сельского хозяйства, туризма, образования или культуры. Мы открыты для широкого сотрудничества и установления деловых контактов, готовы обеспечить благоприятные условия для реализации инвестиционных проектов. Будем рады плодотворному сотрудничеству!



СОДЕРЖАНИЕ



- 4.ХАРАКТЕРИСТИКА ОКРУГА
- КИЧМЕНГСКО-ГОРОДЕЦКИЙ ОКРУГ ЭКОНОМИКА
- 6.ПРИОРИТЕТНЫЕ ОТРАСЛИ
- 8.ЛЕСНОЙ КОМПЛЕКС
- 10.АГРОПРОМЫШЛЕННЫЙ КОМПЛЕКС
- 12.ПИЩЕВАЯ ПРОМЫШЛЕННОСТЬ
- 14.ТУРИЗМ
- 21.ТОРГОВЛЯ И ОБЩЕСТВЕННОЕ ПИТАНИЕ
- 22.РАБОТА С ИНВЕСТОРОМ
- 25.КИЧМЕНГСКО-ГОРОДЕЦКИЙ ОКРУГ СЕГОДНЯ:
- 26.ГЕОГРАФИЯ И КЛИМАТ
- 28.НАСЕЛЕНИЕ
- 30.ОБРАЗОВАНИЕ
- 31.МОЛОДЕЖНАЯ ПОЛИТИКА
- 32.КУЛЬТУРА
- 33.СПОРТ
- 35.ПЛОЩАДКИ ПОД РЕАЛИЗАЦИЮ
ИНВЕСТИЦИОННЫХ ПРОЕКТОВ
- КОНТАКТНАЯ ИНФОРМАЦИЯ



ХАРАКТЕРИСТИКА ОКРУГА

Кичменгско - Городецкий муниципальный округ расположен в восточной части Вологодской области. На севере округ граничит с Великоустюгским округом, на востоке - с Кировской областью, на юге - с Никольским районом, на западе - с Нюксенским округом, на юго-западе - с Бабушкинским округом, на юго-востоке - с Костромской областью. Удаленность от областного центра г. Вологда – 477 км, Москвы - 1000 км, Санкт-Петербурга- 1130 км.

По площади округ является одним из наиболее крупных округов Вологодской области и составляет 4,9% ее территории



В настоящее время большую часть территории округа занимают лесные угодья с богатым животным миром. В реке Юг и ее притоках не перевелась рыба, вплоть до ценных пород хариуса и стерляди.

Не утратили значения и традиционные народные промыслы округа, представленные, в первую очередь, художественной обработкой дерева.



Площадь территории 706,1 тыс. га



341 населенный пункт в составе округа



Первое упоминание о Кичменгском Городке относится к 1468 году, и связано с приходом казанских татар

КИЧМЕНГСКО-ГОРОДЕЦКИЙ ОКРУГ:

ЭКОНОМИКА

ПРИОРИТЕТНЫЕ ОТРАСЛИ

Кичменгско – Городецкий округ открыт для инвестиций. Основные преимущества округа: природные ресурсы, благоприятная экологическая обстановка, комплекс действующих мер поддержки и открытая позиция администрации округа.



ЛЕСОПРОМЫШЛЕННЫЙ КОМПЛЕКС

Значительный вклад в экономику округа вносят предприятия лесного комплекса. Общая площадь земель лесного фонда составляет 606,1 тыс. га или 86,3 % общего земельного фонда округа. Допустимый ежегодный объем изъятия древесины, обеспечивающий многоцелевое, рациональное, непрерывное, неистощимое использование лесов составляет 1 528,2 тыс.куб. м, в том числе по хвойному хозяйству 569,3 тыс.куб.м.

АГРОПРОМЫШЛЕННЫЙ КОМПЛЕКС

Значительную роль в социально-экономическом развитии Кичменгско-Городецкого муниципального округа играет сельское хозяйство.

Сельскохозяйственная отрасль округа представлена 15 коллективным предприятиями, 10 крестьянско-фермерскими хозяйствами.



ПИЩЕВАЯ ПРОМЫШЛЕННОСТЬ

В структуре промышленного производства приоритетное место принадлежит производству пищевых продуктов (75%).



ЛЕСНОЙ КОМПЛЕКС

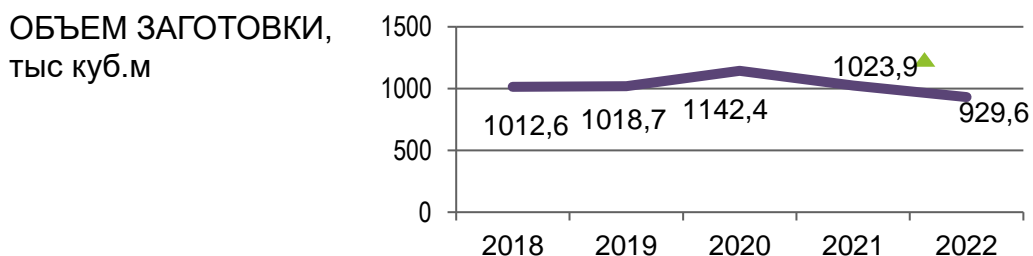
Значительный вклад в экономику округа вносят предприятия лесного комплекса. Лесопромышленный комплекс – одна из основных отраслей экономики округа.



Земли лесного фонда – 606,1 тыс. га
Общий запас древесины-91,049 тыс.кбм



Допустимый
ежегодный объем
изъятия древесины
1 548,9 тыс.куб. м



Основные предприятия отрасли

- ООО «Юглеспром» АО «Мега» ИП Коряковский А.А
- ООО «Городок Лес» ИП Арзубов Н.В ИП Маклаков А.Ю
- ИП Большаков А.И ИП Карандашев С.В Пахолков В.Г



Лесозаготовительную деятельность на территории округа осуществляют 37 арендаторов, в том числе 15 сельхозпредприятий на основании 43 договоров аренды лесных участков.



На территории округа действует 83 предприятия по выпуску изделий из дерева.

Переработчики выпускают широкий ассортимент пиломатериалов, шпунтованных и погонажных изделий и другой продукции неизменно пользующейся спросом на территории округа, нашей страны и в ближнем зарубежье. В округе налажено производство клееного бруса, оцилиндрованного бревна, запущена линия сращивания древесины. Увеличиваются объемы производства биотоплива, топливных гранул и брикетов, что улучшает экологическую обстановку в округе, так как сырьем для производства являются мелкие древесные отходы - опилки и стружка.

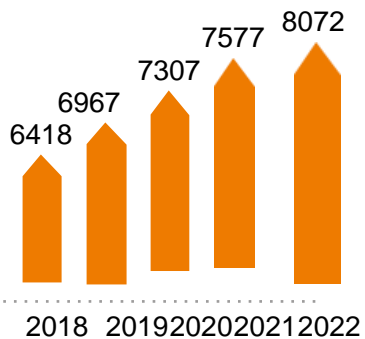
АГРОПРОМЫШЛЕННЫЙ КОМПЛЕКС

Агропромышленный комплекс является одним из приоритетных направлений экономики Кичменгско-Городецкого округа. Богатство природных условий, благодатная почва позволяют вести активную хозяйственную деятельность. А поддержка властей в развитии аграрного сектора, способствует реализации инвестиционных проектов.

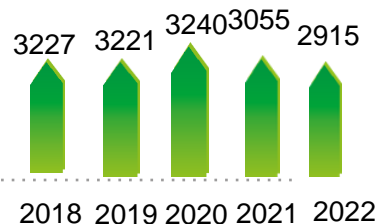
ОСНОВНОЕ НАПРАВЛЕНИЕ ПРОИЗВОДСТВА- ЖИВОТНОВОДСТВО И РАСТЕНИЕВОДСТВО

59,5 млн.рублей
объем государственной поддержки АПК в 2022 г.

ВАЛОВЫЙ НАДОЙ, тонн



ПОГОЛОВЬЕ КРС



В растениеводстве округа основная задача – обеспечение высококачественными кормами поголовья сельскохозяйственных животных.

ОСНОВНЫЕ ПРЕДПРИЯТИЯ ОТРАСЛИ

СПК «Майский»

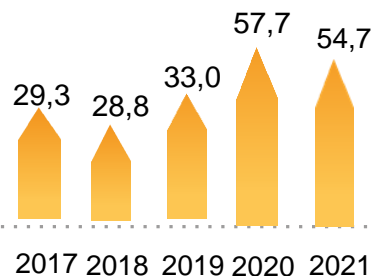
СПК «Правда»

СПК «Альянс»

ООО «Енангское»



ПРИБЫЛЬ СЕЛЬСКОХОЗЯЙСТВЕННЫХ ПРЕДПРИЯТИЙ, млн.руб



СЕЛЬХОЗУГОДИЯ

61 159,7 га

ПАШНИ

27 986 га

ПАСТБИЩА

8 521,9 га



314 человек
среднесписочная
численность работников



30 232 рублей
средняя
зарплата

ПИЩЕВАЯ ПРОМЫШЛЕННОСТЬ

ПО «ХЛЕБ»

Кичменгско - Городецкий хлебозавод был основан в 1957 году. В настоящее время ПО «Хлеб» - основной производитель хлеба на территории округа, на его долю приходится свыше 70% производимого хлеба. Ассортимент продукции предприятия постоянно пополняется и включает в себя более 95 видов изделий. В ПО «Хлеб» работает 43 человека. Предприятие является активным участником выставок и ярмарок районного и областного уровней.



ООО «Астрахлеб»

Предприятие основано в 1958 году в поселке Югский, в котором осуществляет свою деятельность и в настоящее время. Ассортимент продукции насчитывает более 60 наименований изделий. Численность работников на предприятии составляет 24 человека. Предприятие модернизирует производство, расширяет ассортимент, увеличивает объемы выпускаемой продукции.

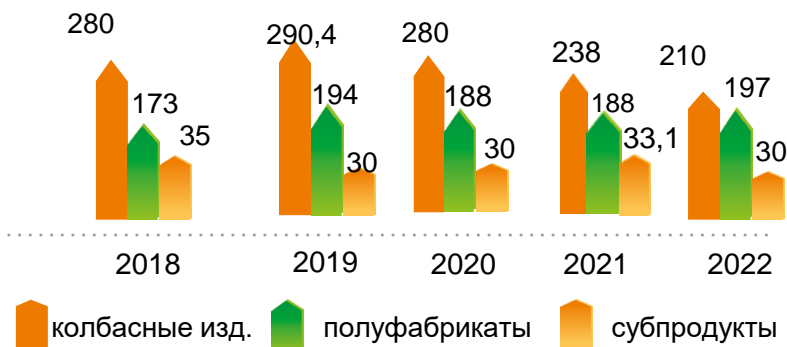
ОСНОВНЫЕ ПРЕДПРИЯТИЯ

ООО «МЯСО»

От общего объема производства пищевой продукции в округе на долю этого предприятия приходится 70%. Мясокомбинат выпускает более 130 различных наименований продукции. На предприятии на начало 2023 года работает 57 человек. С каждым годом Кич-Городецкий мясокомбинат расширяет ассортимент выпускаемой продукции, которая пользуется популярностью и спросом не только на Вологодчине, но также и в других регионах.



Производство мясной продукции, тонн



ТУРИЗМ

Туристские услуги предоставляют: Кичменгско - Городецкий районный краеведческий музей и Центр традиционной народной культуры «Пересвет».

Ведущее место занимает событийный туризм. Ежегодно в начале августа проводится Преображенская ярмарка, которая собирает гостей из разных районов нашей и соседних областей. Также стал традиционным и день святых Космы и Дамиана, проводимый ежегодно 14 июля в д.Еловино, который с каждым годом посещает все больше и больше туристов.



Основные туристические направления

- ▶ Культурно-познавательный
- ▶ Сельский
- ▶ Экологический



ТОЧКИ ПРИТЯЖЕНИЯ КИЧМЕНГСКО-ГОРОДЕЦКОГО ОКРУГА



БОГАТАЯ ИСТОРИЯ

Берега рек Юг и Кичменьга были обжиты людьми еще в древнейший период истории. Археологические раскопки, проводимые на территории округа, выявили стоянки древних людей мезолитического периода (7 – 5 тыс. лет до н.э.).



ПРИРОДНЫЕ БОГАТСТВА



На территории округа расположены несколько уникальных, невозполнимых, ценных в экологическом, научном и эстетическом отношении природных комплексов, являющихся объектами естественного происхождения.



Площадь особо охраняемых территорий округа - 33329 га

Заказник «Оленевский бор»: Площадь 2538 га. В 30 км. к северо-востоку от с. Кичменгский Городок, на левом берегу р. Юг, южная граница расположена в 1-2 км от сельских населенных пунктов Оленево, Слободка, Ширяево, Нижний Енангск.

Памятник природы «Стрелкинский лес» Площадь 1563 га. В 50-55 км. к северо-западу от Кичменгского Городка в верховьях р. Кичменьги ниже впадения в нее р. Сельденьги.

Памятник природы «Ентальский лес» Площадь 1021 га. Расположен в юго-восточной части округа. Находиться в 65 км к востоку от Кичменгского Городка, в 22 км к югу от села Верхняя Ентала, в верховьях рек Ентала и Молевница.

Памятник природы «Захаровский бор» Площадь 70 га. Находится на территории округа, на левом берегу Кичменьги, расположен западнее сельского населенного пункта Захарово, в 14 км к северо-западу от центра с. Кичменгский Городок.

Памятник природы «Государственный зоологический (охотничий) комплексный заказник» Площадь 28200 га. Расположен на территории округа, в 28 км к северо-востоку от с. Кичменгский Городок, на границе с Великоустюгским округом, вблизи границы с Кировской областью в верховьях реки Стрельна.



Охотхозяйства Кичменгско-Городецкого округа

- ООО «Астра-лес» - 128,8 т.га
- ООО «Высокая грива» - 39,8 т.га
- СПК «Светица» - 37,4 т.га
- ООО «Русьлес» - 55,5 т.га
- ООО «Слободское» - 54,3 т.га
- ООО «Шонга» - 36,8 т.га



ТРАДИЦИОННАЯ НАРОДНАЯ КУЛЬТУРА

Каждое наше село, каждая наша деревня самобытны, и сегодня, как в старину, здесь проходят летние сельские праздники: Леонтьев день в с.Дорожково, Троица в с.Кичменьга, с.Еловино, д.Слободка, Пантелеймонов день в д.Заборье, Ильин день в д. Киркино и многие-многие другие.

Именно здесь можно соприкоснуться с исконно русскими традициями и обрядами, которые бережно сохраняются и передаются из поколения в поколение.



ЗНАЧИМЫЕ КУЛЬТУРНЫЕ СОБЫТИЯ ОКРУГА

- ▶ Ежегодный фольклорный фестиваль «К истокам народных традиций».
- ▶ Ежегодный престольный праздник, посвященный святым бессеребренникам Косме и Дамиану
- ▶ Традиционные Глубоковские чтения
- ▶ Межрегиональный праздник «Славяне Поюжья».
- ▶ Ежегодная Преображенская ярмарка



УСПЕШНЫЕ ПРОЕКТЫ ПОСЛЕДНИХ ЛЕТ

МОДЕРНИЗАЦИЯ
СЕЛЬСКОХОЗЯЙСТВЕННОЙ
ТЕХНИКИ И ОБОРУДОВАНИЯ

Инвестиции: 15,2 млн.руб
СПК (колхоз) «Майский»

РЕКОНСТРУКЦИЯ ЗДАНИЯ
ЛЬНОЗАВОДА, МОДЕРНИЗАЦИЯ
ПРОИЗВОДСТВА

Инвестиции: 9 млн.руб
ООО «Кичменгский Лен»

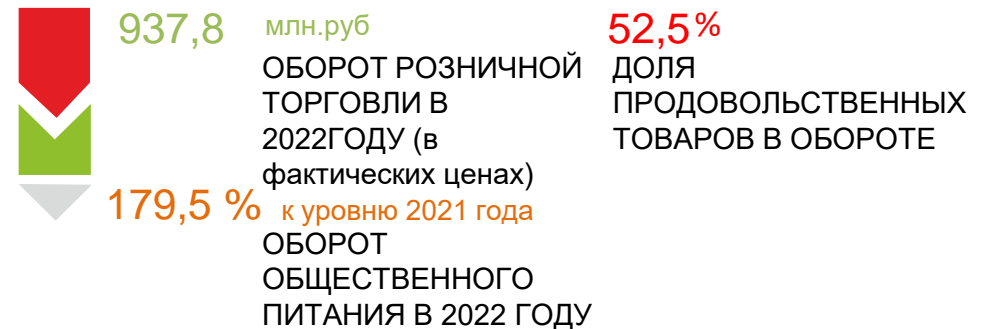
СОЗДАНИЕ ПРОИЗВОДСТВА ПО
ПЕРЕРАБОТКЕ ДРЕВЕСИНЫ

Инвестиции: 20 млн.руб
ООО «Городок-Лес»

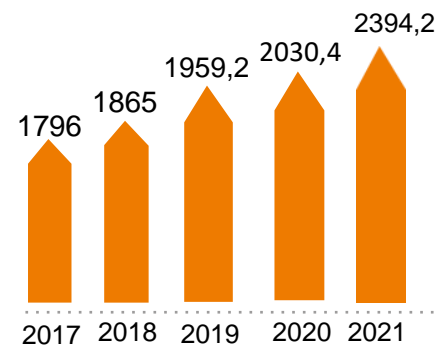


ТОРГОВЛЯ И ОБЩЕСТВЕННОЕ ПИТАНИЕ

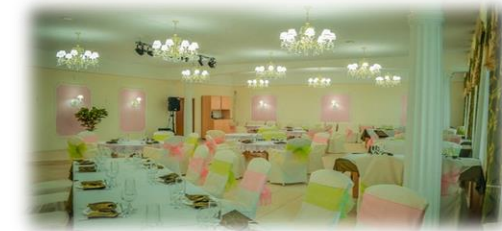
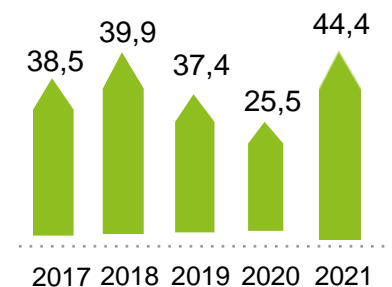
Сфера торговли остается одной из преобладающей отраслей экономики. В настоящее время на территории округа функционирует 90 субъектов торговли в 175 магазинах и 6 объектов общественного питания, принадлежащих 5 организациям.



ОБОРОТ РОЗНИЧНОЙ ТОРГОВЛИ
млн.руб



ОБОРОТ ОБЩЕСТВЕННОГО ПИТАНИЯ
млн.руб



РАБОТА С ИНВЕСТОРОМ

Реализуется программа «Экономическое развитие Кичменгско-Городецкого муниципального округа на 2023-2025 годы» которая позволяет получить имущественную и финансовую поддержку.

ОБЛАСТНЫЕ МЕРЫ ПОДДЕРЖКИ



ПРЕДОСТАВЛЕНИЕ ЗЕМЕЛЬНОГО УЧАСТКА В АРЕНДУ БЕЗ ПРОВЕДЕНИЯ ТОРГОВ ДЛЯ РЕАЛИЗАЦИИ МАСШТАБНОГО ИНВЕСТИЦИОННОГО ПРОЕКТА



НАЛОГОВЫЕ ЛЬГОТЫ ДЛЯ НОВЫХ ОРГАНИЗАЦИЙ* НА СРОК ОТ 3 ДО 5 ЛЕТ

- освобождение от уплаты транспортного налога на имущество
- снижение ставки налога на прибыль до 13,5%
- инвестиционный налоговый вычет в размере 50% расходов на приобретение, строительство((модернизацию) основных средств на срок 5 лет



НАЛОГОВЫЕ ЛЬГОТЫ ДЛЯ ДЕЙСТВУЮЩИХ ОРГАНИЗАЦИЙ НА СРОК ОТ 3 ДО 8 ЛЕТ

- снижение ставки или освобождение от уплаты налога на имущество



ИНВЕСТИЦИОННЫЙ НАЛОГОВЫЙ КРЕДИТ НА 5 ЛЕТ

- по налогу на имущество, транспортному налогу и налогу на прибыль
- проценты за использование кредита – $\frac{1}{2}$ ключевой ставки ЦБ РФ



ГРАНТЫ

- на развитие семейных животноводческих ферм;
- на поддержку начинающего фермера «Агростартап»;
- на развитие материально-технической базы сельхозкооперативов;



СУБСИДИИ

- на оплату процентов по кредитам на реализацию комплексных инвестиционных проектов в гражданских отраслях промышленности;
- при оформлении в собственность земель сельхоз – назначения
- на приобретение техники, машин и оборудования;
- на приведение продукции в соответствие необходимым требованиям



КОНСУЛЬТУЦИОННАЯ ПОДДЕРЖКА



ОБРАЗОВАТЕЛЬНАЯ ПОДДЕРЖКА



ИМУЩЕСТВЕННАЯ ПОДДЕРЖКА



ИНФОРМАЦИОННАЯ ПОДДЕРЖКА

МЕРЫ МУНИЦИПАЛЬНОЙ ПОДДЕРЖКИ



ИМУЩЕСТВЕННАЯ ПОДДЕРЖКА

Муниципальные преференции в виде передачи в аренду муниципального имущества без проведения торгов. Имущество передается из перечня утвержденного постановлением от 17.07.2009г №256 «Об утверждении перечня муниципального имущества, предназначенного для передачи во владение и (или) пользование субъектам малого и среднего предпринимательства и организациям образующим инфраструктуру поддержки субъектов малого и среднего предпринимательства»

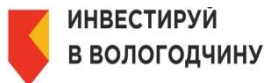


ФИНАНСОВАЯ ПОДДЕРЖКА

Муниципальная программа «Экономическое развитие Кичменгско-Городецкого муниципального округа на 2023-2025 годы». Целевая субсидия на возмещение части затрат организациям любых форм собственности и индивидуальным предпринимателям, занимающимся доставкой товаров в малонаселенные и труднодоступные населенные пункты. Получателями средств в 2022 году стали шесть организаций торговли.

В 2022 году была предоставлена возможность получения субсидии на приобретение специализированного автотранспорта для развития мобильной торговли в малонаселенных и труднодоступных населенных пунктах. Получатель субсидии – Шонгское сельское потребительское общество.

ИНФРАСТРУКТУРА ПОДДЕРЖКИ



**ИНВЕСТИРУЙ
В ВОЛОГОДЧИНУ**

АНО « Инвестиционное агентство Вологодской области» оказывает всестороннее и комплексное содействие в реализации инвестиционных проектов на территории Вологодской области в режиме «одного окна»

www.investregion35.ru



мой бизнес

Вологодская область
КОМПЛЕКСНЫЕ УСЛУГИ ДЛЯ ПРЕДПРИНИМАТЕЛЕЙ

В агентстве развития предпринимательства и инвестиций Вологодской области «Мой бизнес» бизнесмены могут получить квалифицированную помощь по вопросам старта предпринимательской деятельности, получение финансовых форм поддержки, кластерной кооперации с другими предпринимателями региона, а также продвижения продукции на внутреннем и внешнем рынках.

www.rcpp35.ru



**Вологодский
бизнес-инкубатор**

АУ ВО «Бизнес – инкубатор» оказывает содействие в становлении эффективных, экономически и организованно самостоятельных субъектов бизнеса. При Бизнес – инкубаторе действует Государственный Фонд развития промышленности Вологодской области, представляющий займы на льготных условиях.

www.smb35.ru



Фонд ресурсной поддержки предпринимательства предоставляет микрозаймы субъектам малого и среднего бизнеса.

www.frp35.ru

КИЧМЕНГСКО- ГОРОДЕЦКИЙ ОКРУГ СЕГОДНЯ:

КРАТКИЙ СПРАВОЧНИК

ГЕОГРАФИЯ И КЛИМАТ

Кичменгско - Городецкий муниципальный округ расположен в восточной части Вологодской области. На севере округ граничит с Великоустюгским округом, на востоке - с Кировской областью, на юге - с Никольским районом, на западе - с Нюксенским округом, на юго-западе - с Бабушкинским округом, на юго-востоке – с Костромской областью.

По площади округ является одним из наиболее крупных округов Вологодской области и составляет 4,9% ее территории (7,1 тыс. кв. км).



Минерально-сырьевой потенциал формируется за счет запасов месторождений песчанно-гравийных материалов: песков строительных, глин кирпичных, песков силикатных, торфа.

Богата и разнообразна фауна лесов Кичменгско-Городецкого округа. Обилие охотничье-промысловых животных (лось, медведь, кабан, волк, лисица, заяц, выдра, глухарь, тетерев, рябчик) – открывает большие возможности для организации охотничьих туров.

8,2 млн тонн
выявленный и
разведанный
торфяной
фонд

Климат округа умеренно-континентальный, с длительной снежной зимой.

Общая площадь земель лесного фонда составляет 606,1 тыс. га или 86,3 % общего земельного фонда округа.

Основными лесообразующими породами являются сосна, ель, береза, осина, ольха.



392.95мм
среднегодовое
количество
осадков



-13 средняя
температура в
январе



+22 средняя
температура
в июле



2.1 м/с
среднегод
ая скорость
ветра



110 дней
безморозный
период

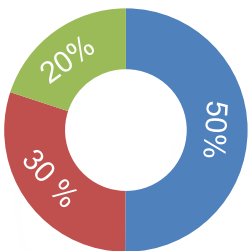


НАСЕЛЕНИЕ

14 776

**ЧЕЛОВЕК - НАСЕЛЕНИЕ
КИЧМЕНГСКО-ГОРОДЕЦКОГО ОКРУГА**

структура населения
по возрасту, %



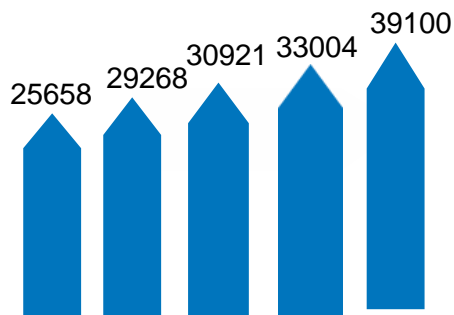
**ПОЛОЖИТЕЛЬНЫЕ ТЕНДЕНЦИИ
ПОСЛЕДНИХ ЛЕТ**

- моложе трудоспособного
- трудоспособные
- старше трудоспособного

УРОВЕНЬ ЖИЗНИ

**УВЕЛИЧЕНИЕ
СРЕДНЕМЕСЯЧНОЙ
ЗАРАБОТНОЙ
ПЛАТЫ**

среднемесячная заработная плата одного работника,
*Без субъектов малого предпринимательства и организаций со средней численностью работников до 15 человек, не являющихся субъектами малого предпринимательства.



39 100

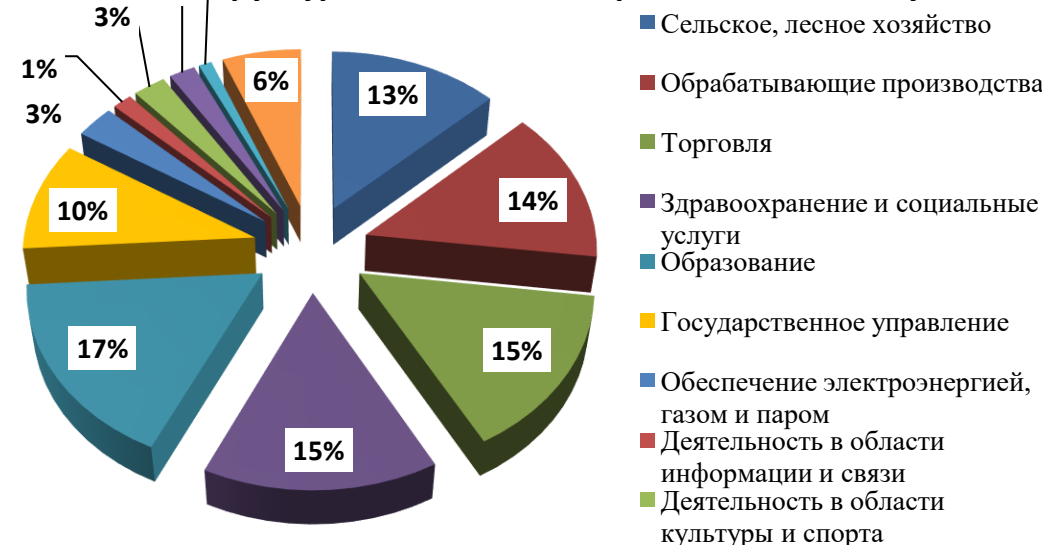
рублей среднемесячная
заработная плата
за 2022 год

2018 2019 2020 2021 2022

ЗАНЯТОСТЬ НАСЕЛЕНИЯ

В отделении занятости по Кичменгско - Городецкому округу КУ ВО «ЦЗН Вологодской области» на 1 января 2023 года зарегистрировано 99 человек безработных граждан.

Структура занятости по отраслям в 2022 году, %



ЗДРАВООХРАНЕНИЕ

Реализуется федеральная программа по привлечению в село врачей «Земский доктор». В медицинских ВУЗах обучается 18 студентов степендиатов и 2 человека обучаются в ординатуре. За 2022 год в округ прибыло два врача-специалиста и 2 работника со средним медицинским образованием. В рамках программы специалисты обеспечены жильем.

90 % диспансеризация населения

66 %

укомплектованность округа врачами

79,1%

укомплектованность округа средним медицинским персоналом



ОБРАЗОВАНИЕ

Система общего образования округа полностью обеспечивает потребность населения в получении начального, основного и среднего общего образования. Все дети в возрасте с 3 до 7 лет обеспечены местами в детском саду.

СИСТЕМА ОБРАЗОВАНИЯ КИЧМЕНГСКО-ГОРОДЕЦКОГО ОКРУГА



7 школ



7 детских садов



1 организация
дополнительного
образования



В областных и Всероссийских конкурсах и мероприятиях приняли участие 1657 обучающихся, что составляет 67,5 % от количества детей в возрасте от 5-18 лет



МОЛОДЕЖНАЯ ПОЛИТИКА

Ежегодно Управлением культуры, молодежной политики, туризма и спорта администрации округа, образовательными организациями, учреждениями культуры проводится более 70 мероприятий для молодежи в возрасте от 14 до 35 лет.

Молодежные активисты округа не раз становились активными участниками крупных мероприятий: областных конкурсов и форумов «Погода в доме», в слете «ЮНАРМИЯ», «Наша территория», областном сборе «Содружество», областного этапа детско-юношеской игры «Зарница» в онлайн режиме.



КУЛЬТУРА

Деятельность в сфере культуры Кичменгско-Городецкого муниципального округа направлена на сохранение и развитие культурного потенциала округа, удовлетворение духовных потребностей населения и приобщение жителей к ценностям культуры.

Учреждения культуры округа:

- ▶ Центральный дом культуры
- ▶ Заречный дом культуры
- ▶ Центр традиционной народной культуры «Пересвет»
- ▶ Районный краеведческий музей
- ▶ Центральная библиотечная система
- ▶ Детская школа искусств
- ▶ Филиалы сельских клубов и домов культуры



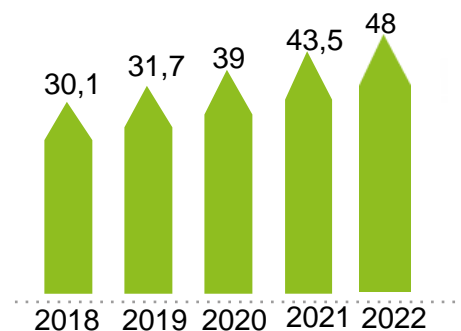
СПОРТ

Занятия спортом – одна из основ здорового образа жизни. Развивая массовый спорт, мы решаем ряд задач социального характера, прививаем подрастающему поколению здоровые привычки, воспитываем поколение победителей. Доля населения систематически занимающегося физической культурой и спортом увеличилась на 4,5% и составила 48% от общего числа населения. В округе функционируют:

- ▶ 14 спортивных и тренажерных залов
- ▶ 10 плоскостных сооружений

В округе идет строительство физкультурно-оздоровительного комплекса.

Численность занимающихся физической культурой и спортом %





АДМИНИСТРАЦИЯ
КИЧМЕНГСКО-ГОРОДЕЦКОГО
ОКРУГА



ИНВЕСТИРУЙ
В ВОЛОГОДЧИНУ

Инвестиционная площадка по переработке древесины

МЕСТОРАСПОЛОЖЕНИЕ

Вологодская область, Кичменгско - Городецкий район

ОБЩАЯ ПЛОЩАДКА УЧАСТКА

69927 кв.м.

КАТЕГОРИЯ ЗЕМЕЛЬ

Земли запаса

УСЛОВИЯ ПРЕДОСТАВЛЕНИЯ

Аренда или выкуп

СОБСТВЕННИК УЧАСТКА

Государственная неразграниченная

ЗДАНИЯ И СООРУЖЕНИЯ

Отсутствуют

УДАЛЕННОСТЬ, ТРАНСПОРТНАЯ ИНФРАСТРУКТУРА

Расположена в 800-х метрах от региональной трассы Урень – Шарья - Никольск - Котлас.

ОБЕСПЕЧЕННОСТЬ ИНЖЕНЕРНОЙ ИНФРАСТРУКТУРОЙ

Возможность подключения



Инвестиционная площадка под промышленное производство

МЕСТОРАСПОЛОЖЕНИЕ

Вологодская область, Кичменгско-Городецкий район
село Кичменгский Городок, пер. Крохалевский, д.5

ОБЩАЯ ПЛОЩАДКА УЧАСТКА

1,26 га.

КАТЕГОРИЯ ЗЕМЕЛЬ

Земли населенных пунктов

УСЛОВИЯ ПРЕДОСТАВЛЕНИЯ

Аренда или выкуп

СОБСТВЕННИК УЧАСТКА

Частная собственность

ЗДАНИЯ И СООРУЖЕНИЯ

Неиспользуемые здания промышленного назначения

УДАЛЕННОСТЬ, ТРАНСПОРТНАЯ ИНФРАСТРУКТУРА

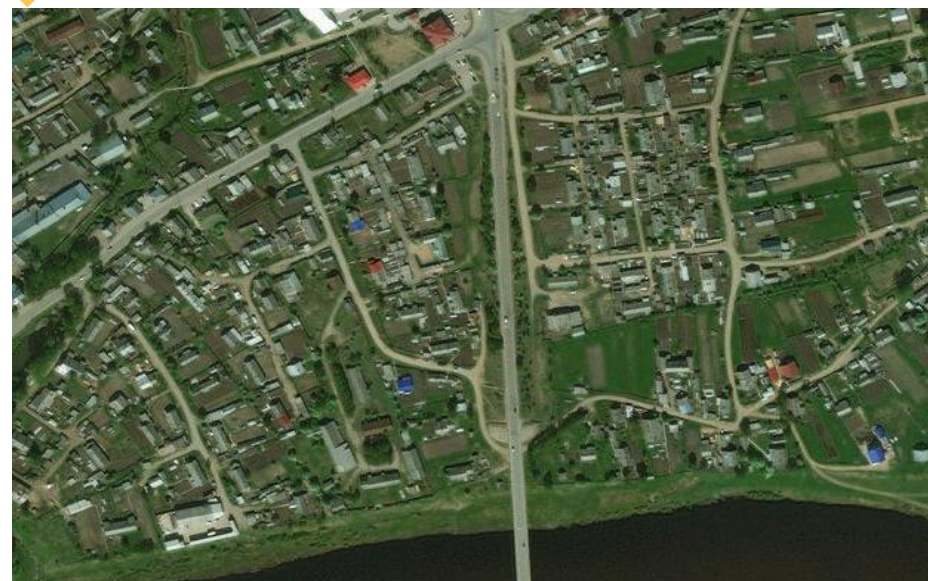
В границах села Кичменгский Городок

ОПИСАНИЕ ЗЕМЕЛЬНОГО УЧАСТКА

Равнинный рельеф

ОБЕСПЕЧЕННОСТЬ ИНЖЕНЕРНОЙ ИНФРАСТРУКТУРОЙ

Возможность подключения





1 вид		Строительство новых производственных объектов			
Получатели льготы	организации, зарегистрированные на территории области не более чем 3 года, или незарегистрированные и имеющие на территории области единственное обособленное подразделение, созданное не более чем 3 года				
Объем инвестиций	50-100 млн. руб.	100-500 млн. руб.	500 млн. – 1 млрд. руб.	более 1 млрд. руб.	
Виды деятельности	утверждены постановлением Правительства области от 29 октября 2018 года № 972				
Возможные льготы					
Снижение налоговой ставки на прибыль	-	13,5 %	13,5 %	13,5 %	
Налог на имущество	100 % освобождение	100 % освобождение	3 года – 100%, 4й год – 50%	3 года – 100%, 4й и 5й год – 50%	
Транспортный налог	освобождение	освобождение	освобождение	освобождение	
Срок льгот	3 года	3 года	4 года	5 лет	
Инвестиционный налоговый вычет*	Размер вычета – 50% расходов на приобретение, строительство (модернизацию) основных средств. Срок – 5 лет. Размер ставки налога на прибыль (для определения предельного размера вычета) – 5%.				
Требование по з/п	размер среднемесячной заработной платы работников не ниже размера среднемесячной заработной платы работников по соответствующему виду экономической деятельности в области по данным Федеральной службой государственной статистики				
Отсутствие задолженности	отсутствие у организации задолженности по налогам и сборам, пеням и налоговым санкциям в бюджеты бюджетной системы Российской Федерации				
Рассмотрение на Инвестиционном совете	√	√	√	√	

* Инвестиционным вычетом могут пользоваться организации не применяющие пониженную ставку налога на прибыль

**2 вид****Строительство и/или реконструкция**

Получатели льготы	организации, зарегистрированные на территории области		
Объем инвестиций *	до 30 млн. руб.	30-70 млн. руб.	70 -100 млн. руб.
Виды деятельности	утверждены постановлением Правительства области от 29 октября 2018 года № 972		
Возможные льготы			
Налог на имущество	100 % освобождение	100 % освобождение	100 % освобождение
Срок льгот (в зависимости от места)	3 - 5 лет	3,5 – 5,5 лет	4 – 6 лет
г. Вологда и г. Череповец, Вологодский, Череповецкий, Шекснинский районы	3 года	3,5 года	4 года
Муниципальные районы (кроме «восточных», Вологодского, Череповецкого, Шекснинского районов)	4 года	4,5 года	5 лет
«Восточные» районы	5 лет	5,5 лет	6 лет
Требование по з/п	«Город Вологда» и «Город Череповец» - размер заработной платы работников - не ниже размера среднемесячной заработной платы работников по данным Федеральной службой государственной статистики Муниципальные районы - размер среднемесячной заработной платы работников не ниже 60 % размера среднемесячной заработной платы работников по данным Федеральной службой государственной статистики		
Отсутствие задолженности	отсутствие у организации задолженности по налогам и сборам, пеням и налоговым санкциям в бюджеты бюджетной системы Российской Федерации		
Требование по доходу	Доля дохода от реализации по заявленному виду деятельности за год (предшествующий году подачи в перечень) составляет не менее 50% в общем доходе от реализации товаров		
Срок осуществления инвестиций	вложение инвестиций должны быть осуществлены в течение не более 2 лет.		
Рассмотрение на Инвест. совете	-	-	-

* Минимальный объем инвестиций по видам деятельности установлен постановлением Правительства области от 29 октября 2018 года № 972



3 вид

Строительство и/или реконструкция

Получатели льготы	организации и филиалы, зарегистрированные на территории области		
Объем инвестиций	100 – 500 млн. руб.	500 млн. – 1 млрд. руб.	более 1 млрд. руб.
Виды деятельности	утверждены постановлением Правительства области от 29 октября 2018 года № 972		
Возможные льготы			
Налог на имущество в отношении новых и реконструируемых основных средств с коэффициентом инвестиционных вложений от 0,9	100 % освобождение	100 % освобождение	100 % освобождение
Налог на имущество в отношении реконструируемых основных средств с коэффициентом инвестиционных вложений от 0,6 до 0,9	снижение ставки до 1 %	снижение ставки до 1 %	снижение ставки до 1 %
Налог на имущество в отношении реконструируемых основных средств с коэффициентом инвестиционных вложений от 0,6 до 0,9	снижение ставки до 1,5 %	снижение ставки до 1,5 %	снижение ставки до 1,5 %
Срок льгот (в зависимости от места)	5 - 7 лет	5,5 – 7,5 лет	6 – 8 лет
г. Вологда и г. Череповец, Вологодский, Череповецкий, Шекснинский районы	5 года	5,5 года	6 года
Муниципальные районы (кроме «восточных», Вологодского, Череповецкого, Шекснинского районов)	6 года	6,5 года	7 лет
«Восточные» районы	7 лет	7,5 лет	8 лет
Требование по з/п	размер среднемесячной заработной платы работников не ниже размера среднемесячной заработной платы работников по соответствующему виду экономической деятельности в области по данным Федеральной службой государственной статистики		
Отсутствие задолженности	отсутствие у организации задолженности по налогам и сборам, пеням и налоговым санкциям в бюджеты бюджетной системы Российской Федерации		



4 вид

Строительство и/или реконструкция

Получатели льготы	организации и филиалы, зарегистрированные на территории области	
Объем инвестиций	более 7 млрд. руб.	более 30 млрд. руб.
Виды деятельности	утверждены постановлением Правительства области от 29 октября 2018 года № 972	
Возможные льготы		
Налог на имущество в отношении новых и реконструируемых основных средств с коэффициентом инвестиционных вложений от 0,9	100 % освобождение	100 % освобождение
Налог на имущество в отношении реконструируемых основных средств с коэффициентом инвестиционных вложений от 0,6 до 0,9	снижение ставки до 1 %	снижение ставки до 1 %
Налог на имущество в отношении реконструируемых основных средств с коэффициентом инвестиционных вложений от 0,6 до 0,9	снижение ставки до 1,5 %	снижение ставки до 1,5 %
Срок льгот	5 лет	5 лет
Снижение налоговой ставки на прибыль	снижение ставки до 16 % на 2018-2020 годы (при строительстве новых производственных объектов стоимостью выше 7 млрд. рублей)	снижение ставки до 13,5 % (12,5% в 2018-2020 годы) (при строительстве новых производственных объектов стоимостью выше 30 млрд. рублей)
Срок льгот	3 года	5 лет
Требование по з/п	размер среднемесячной заработной платы работников не ниже размера среднемесячной заработной платы работников по соответствующему виду экономической деятельности в области по данным Федеральной службой государственной статистики	
Отсутствие задолженности	отсутствие у организации задолженности по налогам и сборам, пеням и налоговым санкциям в бюджеты бюджетной системы Российской Федерации	
Рассмотрение на Инвестиционном совете	√	√



«Зональный» подход по механизму налоговых льгот



Лесной комплекс

ООО «Юглеспром»	с.Кичменгский Городок, т.(81740) 2-21-96
АО «Мега»	с.Кичменгский Городок, т.(81740) 2-25-69
ИП Коряковский А.А	с.Кичменгский Городок, т.(81740) 2-17-04
ООО «Городок-Лес»	с.Кичменгский Городок, т.(81740) 2-11-71
ИП Арзубов Н.В	с.Кичменгский Городок, т.(81740) 2-32-72
ИП Большаков А.П	д.Григорово, т.(81740) 2-23-73
ИП Карандашев С.В	с.Кичменгский Городок, т.(81740) 2-16-00
ИП Пахолков В.Г	с.Кичменгский Городок т.(81740) 2-10-13

Сельскохозяйственные предприятия

СПК «Майский»	с.Косково,	т.(81740)38-5-19
СПК «Правда»	д.Олятово,	т.(81740)42-1-43
СПК «Альянс»	д.Березовая Гора ,	т.(81740)37-1-22
ООО «Енангское»	с.Н-Енангск,	т.(81740)61-1-19

Пищевая промышленность

ООО «Астрахлеб»	п.Югский ,	т.(81740)2-27-49
ПО «Хлеб»	с.Кичменгский Городок, т.(81740)2-14-38	
ООО «Мясо»	с.Кичменгский Городок, т.(81740)2-14-21	



Учреждения культуры

БУК «РДК» филиал Центр традиционной народной культуры «Пересвет»
с.Кичменгский Городок , т.(81740)2-27-80

БУК «Кичменгско- Городецкий районный краеведческий музей»
с.Кичменгский Городок, т.(81740)2-12-95

Гостиничные услуги

Гостиница «Салют» с.Кичменгский Городок,ул. Центральная 9
т. (81740)2-28-08

Гостиница «СоВа» с.Кичменгский Городок,ул. Советская 96б
т. (81740)2-10-13

Организации общественного питания

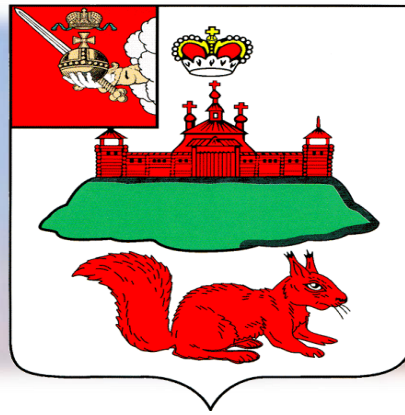
Кафе «Салют» с.Кичменгский Городок, ул. Центральная 9
т.(81740)2-28-09

Кафе «СоВа» с.Кичменгский Городок,ул. Советская 96б
т. (81740)2-10-13

Столовая ПО «Единство» с.Кичменгский Городок,ул.Центральная 8
т. (81740)2-17-58

Столовая ООО «Радуга» с.Кичменгский Городок, ул.Рабочая 26
т.(81740)2-13-28

Клубный ресторан«Метелица»с.Кичменгский Городок,пер.Крохалевский 10
т. 89646665382



КОНТАКТНАЯ ИНФОРМАЦИЯ

АДМИНИСТРАЦИЯ КИЧМЕНГСКО-ГОРОДЕЦКОГО ОКРУГА

✉ 161400, Вологодская обл., с. Кичменгский Городок, ул.Центральная, 7

Ордин Сергей Аркадьевич
**Глава Кичменгско-
Городецкого
муниципального округа**
(81740)2-12-46
kgoradm@mail.ru



Рябева Елена Михайловна
**Инвестиционный уполномоченный
Кичменгско-Городецкого
муниципального округа,
Заместитель главы округа по экономике и
сельскому хозяйству**
(81740)2-13-47
eryabeva@mail.ru



Сайт Кичменгско - Городецкого муниципального округа -
www.35kichgorodeckij.gosuslugi.ru/

