



СЕЛЬСКОЕ ХОЗЯЙСТВО



ПРОМЫШЛЕННОСТЬ



ТРАНСПОРТ



ТУРИЗМ



2021

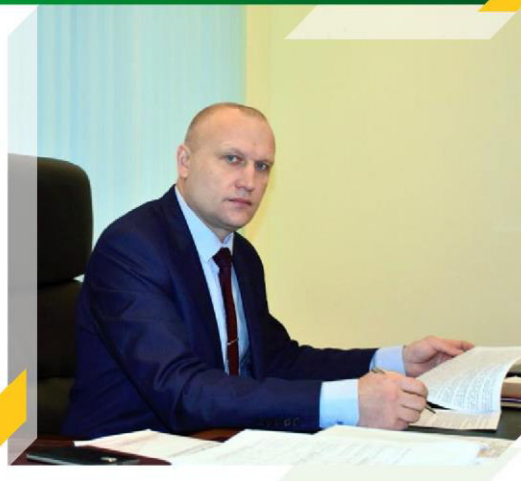


# ГРЯЗОВЕЦКИЙ РАЙОН



## ИНВЕСТИЦИОННЫЙ ПАСПОРТ

## Дорогие друзья!



Глава района  
**Фёкличев  
Сергей Александрович**

Я рад возможности представить наш район как площадку для выгодного вложения капитала и предлагаю вашему вниманию «Инвестиционный паспорт Грязовецкого муниципального района».

На его страницах вы сможете получить полную информацию об экономическом потенциале района, инвестиционном климате и системе поддержки инвесторов. Инвестиционный паспорт – своего рода путеводитель по основным отраслям нашей экономики, он позволяет объективно оценить привлекательность вложения капитала, а также найти надежных партнеров и принять решение о начале работы в нашем районе. Экономический и ресурсный потенциал позволяют успешно развиваться таким отраслям, как деревообрабатывающая и пищевая промышленность, сельское хозяйство. В будущем район по праву может стать площадкой для развития деревянного домостроения, строительства, сферы услуг.

Грязовецкий муниципальный район заинтересован в приходе инвесторов и готов оказать всестороннюю поддержку любой инвестиционной инициативе, имеющей целью открытие новых производств, развитие новых видов деятельности и инфраструктуры района.

Надеюсь, что ваш искренний интерес к нашему району положит начало плодотворному и взаимовыгодному сотрудничеству.

## СОДЕРЖАНИЕ

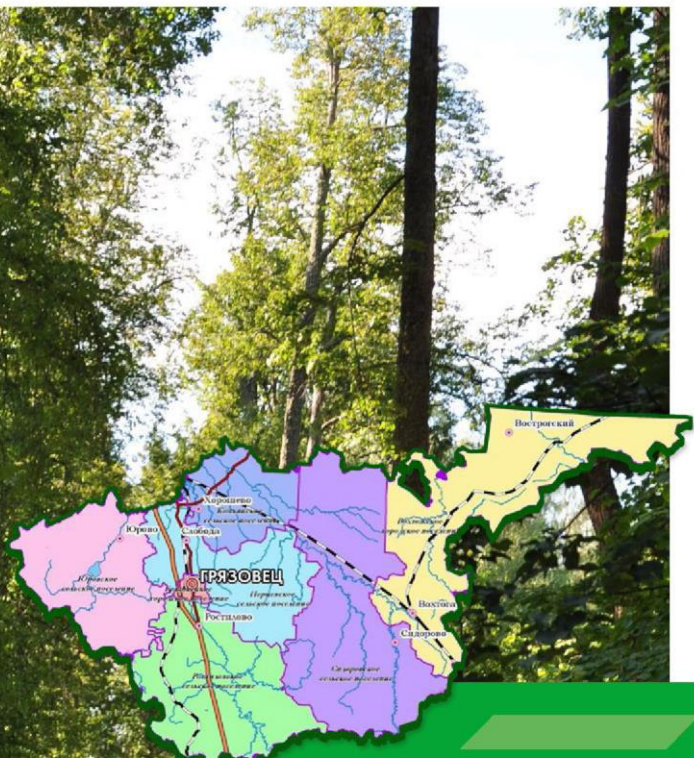
### Грязовецкий район сегодня: КРАТКИЙ СПРАВОЧНИК

- 2 Характеристика района
- 4 География и климат
- 6 Транспорт и связь
- 7 Здравоохранение
- 8 Образование и молодежная политика
- 11 Культура и спорт
- 13 Население и занятость
- 15 Бренды
- 17 Рейтинги

### Грязовецкий район: ЭКОНОМИКА

- 20 Сельское хозяйство
- 23 Промышленность
- 26 Связи
- 27 Трубопроводный транспорт
- 28 Инфраструктура
- 30 Туризм
- 31 Инвестиции и поддержка
- 34 Цели и задачи
- 36 Инвестиционные площадки

## » ХАРАКТЕРИСТИКА РАЙОНА



Грязовецкий район расположен на стыке трех областей: он граничит с Вологодским и Междуреченским районами Вологодской области, Первомайским, Любимским и Пошехонским районами Ярославской области, а также Буйским и Солигаличским районами Костромской области.



**31,7** тысяч человек численность населения в Грязовецком районе на 2020 год.

На развитие экономики района наибольшее влияние оказывает его выгодное транспортно-географическое положение и развитая инфраструктура: по территории района проходят нефте- и газопроводы, а также железные и автомобильные дороги. Кроме того, район располагается в непосредственной близости к областной столице Вологде.

Грязовецкий район имеет многоотраслевую структуру экономики. Ведущая роль принадлежит транспорту, производству пищевых продуктов, обработке древесины и сельскому хозяйству.

**На долю Грязовецкого района приходится:**

- 1,2%** объема промышленного производства региона
- 14,8%** объема производства сельскохозяйственной продукции
- 1,6%** оборота организаций
- 3,5%** занятых в экономике

Район обеспечен богатыми природными ресурсами – глинами, песком, железисто-известковыми водами, торфом.



## » ГЕОГРАФИЯ И КЛИМАТ

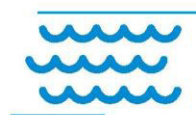
Грязовецкий район находится в южной части Вологодской области.

Административный центр – город Грязовец.

Общая площадь района составляет 5 тысяч кв.км.



Большая часть района находится в пределах Грязовецкой возвышенности, представляющей собой моренное плато. Оно отличается преимущественно ровным рельефом и лишь на некоторых участках холмисто. На севере, востоке и западе района находятся Сухонская, Лежская и Комельская низины, представляющие собой равнины с болотистой поверхностью. А в центре и на юге заметно выделяется возвышенность, служащая водоразделом Волги и Северной Двины.



Крупнейшим водоемом Грязовецкого района является мелководное озеро Никольское площадью 11 тыс. кв. м. Самые крупные реки – Лежа, Обнора и Комела – также мелководные, их максимальная ширина 25 м. Всего же по территории района протекают более 50 разных рек и речушек.



Почвы Грязовецкого района преимущественно глинистые – суглинки и подзолистые, в районах низин – болотные и заболоченные.



Вологодская область  
Грязовецкий район

Климат в Грязовецком районе умеренно-континентальный со сравнительно теплым коротким летом и длительной холодной зимой с устойчивым снежным покровом, который устанавливается во второй половине ноября и сходит в апреле.

Самый теплый месяц года – июль



+17,3 °C

Самый холодный – январь



-11,9 °C

Годовая сумма осадков



540 мм

Грязовецкий район расположен в южной подзоне тайги и коренным типом леса здесь является смешанный хвойно-лиственный. Основные породы деревьев: сосна, ель, береза, ольха и осина. Кроме того, на территории района произрастает множество диких лекарственных и технических растений, также имеются и редкие виды.

Из-за воздействия циклонов и антициклонов, образующихся над Северной Атлантикой и Европой, в течение всего года в районе преобладает западный ветер, с переходом зимой на южный, а летом – на северный.

## » ТРАНСПОРТ И СВЯЗЬ

Район имеет выгодное транспортно-географическое положение. По его территории пролегает широкая сеть как автомобильных, так и железных дорог.



Одна из важнейших транспортных артерий, проходящих через район – федеральная трасса М-8 «Москва-Архангельск». Важное значение имеют дорога «Вологда-Ростилово», связывающая Грязовец с областной столицей, и дорога «Грязовец-Вохтога». Всего протяженность автомобильных дорог общего пользования в Грязовецком районе составляет порядка 1269 км.

Также по территории района проходят важнейшие железные дороги, связывающие Москву с Архангельском и Санкт-Петербургом с Уралом. Имеется в районе также ведомственная ширококолейная Монзенская железная дорога, которая соединяет несколько районов Вологодской области, а также проходит через Костромскую область.

## СВЯЗЬ



В Грязовецком районе представлены все виды современной связи: мобильная связь стандарта 4G, широкополосный доступ в интернет, фиксированная телефония.

## » ЗДРАВООХРАНЕНИЕ

Система здравоохранения Грязовецкого района представлена центральной районной больницей с ее стационарными и амбулаторными подразделениями в Грязовце и Вохтоге, 5 амбулаториями и 25 фельдшерско-акушерскими пунктами.

### Ежегодно

- Грязовчане посещают врачей более 87 тысяч раз
- В медучреждения поступает более 41 тысяч обращений
- Совершается более 7,1 тысяч выездов скорой помощи



Одна из главных проблем здравоохранения в районе – дефицит кадров. Отрасль испытывает недостаток в «узких» специалистах. Так, Грязовецкой ЦРБ не хватает инфекциониста, дерматовенеролога, фтизиатра, стоматолога-хирурга, а также участковых терапевтов.

Все студенты медицинских вузов, которые учатся по целевому направлению от ЦРБ, получают дополнительные стипендии из областного бюджета, а студенты

средних профессиональных медицинских учреждений – из бюджета района. Также в Грязовецком районе ежемесячные выплаты в размере 10000 рублей в течение 3 лет после трудоустройства получают молодые терапевты и педиатры. Врачи и фельдшеры, переехавшие работать в район, получают единовременные компенсационные выплаты от 500 тысяч до 1 млн рублей. Кроме того, Грязовецкий район частично компенсирует медработникам расходы на аренду жилья.

Обеспеченность медицинскими кадрами	2015	2016	2017	2018	2019
Врачи	12,6	14,1	13	13,8	13,7
Средний медицинский персонал	64,3	63,8	57,7	58,6	55,7

Чел. на 10 тыс. населения

Не менее актуальной задачей является модернизация материально-технической базы. В медицинских учреждениях района ремонтируются системы водоснабжения, водоотведения, отопления, приобретается новое оборудование и техника. В 2018-2020 годах поступило 7 санитарных автомобилей, передвижной ФАП и 2 автомобиля скорой медицинской помощи.

## » ОБРАЗОВАНИЕ И МОЛОДЕЖНАЯ ПОЛИТИКА

Качественное и доступное образование детей – одна из ключевых задач развития Грязовецкого района.

### ОБРАЗОВАНИЕ



В районе работают 19 образовательных учреждений:

**8**

общеобразовательных школ

**7**

детских садов

**1**

учреждение дополнительного образования

**2**

школы-интерната для детей с ОВЗ (по слуху и по зрению)

**1**

Грязовецкий политехнический техникум

Количество школьников составляет порядка 3,5 тысяч человек, дошкольников – около 2 тысяч. При этом в Грязовецком районе нет очередей в детские сады.

Во всех школах ведется активная профориентационная работа: проходят встречи с представителями профессиональных учебных заведений,

дни открытых дверей, уроки занятости, профессиональное тестирование. В каждой школе созданы педагогические отряды, которые ведут активную работу с младшими школьниками и дошкольниками.



Охват дообразованием детей и молодежи в возрасте до 18 лет увеличился

**с 53% в 2013 году**

**до 96,96 % в 2020 году**

Также в школах есть возможности для получения дополнительного образования по техническим, естественнонаучным, туристско-спортивным, художественным и социально-педагогическим программам. Получить дообразование грязовецкие школь-

ники могут как бесплатно, так и на платной основе. Так, бюджетными программами охвачены 60,7% обучающихся, внебюджетными – 39,3%. За координацию этой деятельности отвечают Центры дополнительного образования.

30% выпускников основной школы продолжают обучение в старших классах, 70% поступают в средние профессиональные учебные заведения Грязовца, Вологды, Ярославля и Санкт-Петербурга.

**80% выпускников 11 классов поступают в вузы Вологды, Ярославля, Архангельска, Ухты, Рыбинска и Санкт-Петербурга.**



**Грязовецкий политехнический техникум готовит специалистов по очной и заочной формам обучения по направлениям:**

- механизация сельского хозяйства;
- электрификация и автоматизация сельского хозяйства;
- агрономия;
- экономика и бухгалтерский учёт;
- эксплуатация и ремонт сельскохозяйственной техники и оборудования;
- по программам подготовки квалифицированных рабочих (маляр, электромонтёр по ремонту и обслуживанию электрооборудования, электромонтёр по ремонту и обслуживанию электрооборудования в сельскохозяйственном производстве).



## » КУЛЬТУРА И СПОРТ

### КУЛЬТУРА



Грязовецкий район имеет развитую сеть учреждений культуры, основу которых составляют библиотеки, музей и культурно-досуговые учреждения. В настоящее время эта сеть полностью обеспечивает население района всем спектром услуг. Она включает в себя культурно-досуговый центр с 12 филиалами, Грязовецкий музей истории и народной культуры, межпоселенческую центральную библиотеку с 10 филиалами и 7 отделами, а также Вохтожский ПДК.

### В районе состоялось

**8174** культурно-массовых мероприятия, в том числе **22** районных и межрайонных фестивалей-конкурсов и **8** районных праздников.

**Их посетило в общей сложности 270 тыс. человек.**

В районе работает 329 творческих клубов, в которых занимаются 4603 человек.

Идет в Грязовецком районе и модернизация учреждений культуры - приобретается современное мультимедийное оборудование и мебель, проводятся ремонты помещений.



**В 2020 году по результатам проведения независимой оценки качества условий оказания услуг учреждений культуры Грязовецкий район занял 4 место.**

## МОЛОДЕЖНАЯ ПОЛИТИКА



Для поддержки социальной активности современной молодежи в районе работает **более 130 различных молодежных объединений**. В каждом образовательном учреждении есть органы самоуправления (ШУС), в состав которых входят более 190 молодых людей.

**С 2017 года все школы района присоединились к Российскому движению школьников (РДШ).** Созданные при школах штабы РДШ стали организаторами участия школьников в различных акциях и фестивалях экологической, патриотической, творческой, профилактической направленностей.



В рамках патриотического движения в Грязовецком районе создано 9 юнармейских отрядов. Общая численность юнармейцев составляет 360 человек. Также существует орлятский клуб, насчитывающий более 60 орлят и 7 кадетских классов общей численностью 178 человек, кураторами которых являются Грязовецкий отдел полиции, 7 пожарная часть Грязовца и ракетно-космическая воинская часть Огарково.

В районе активно развивается экологическое, социальное и добровольное. **Создано 21 отрядов общей численностью более 428 молодых людей.** Активисты-добровольцы оказывают большую помощь в социальной жизни поселений.

Функционирует и Молодежный парламент Грязовецкого района. За 4 года работы молодые парламентарии провели более 80 различных мероприятий. С 2018 году при Советах депутатов муниципальных образований района, на крупных предприятиях и в учреждениях также работают молодежные организации общей численностью более 180 человек работающей молодежи.

Администрация района создает условия для организации временного трудоустройства несовершеннолетних. **В 2020 году работодатели предоставили молодежи 269 временных рабочих мест в 28 организациях района.**

## » НАСЕЛЕНИЕ И ЗАНЯТОСТЬ



Численность населения Грязовецкого района составляет **31,7** тысяч человек.

Из них **20** тыс. человек живут в городе, а **11,7** тыс. человек – сельское население.

### Меры по улучшению демографической ситуации:

- компенсация коммунальных платежей для многодетных семей
- денежная выплата многодетным семьям взамен предоставления земельного участка

Ряд мер поддержки предоставляется из областного бюджета:

- денежные компенсации и социальные выплаты для социально незащищенных слоев населения;
- повышение заработной платы работника бюджетной сферы;
- предоставление «областного материнского капитала» при рождении (усыновлении) третьего или последующего ребенка и ежемесячная денежная выплата малоимущим семьям на третьего и каждого последующего ребенка до достижения им возраста трех лет.

### Социально-демографический состав населения:

**19,3%** младше трудоспособного возраста

**52,8%** трудоспособного возраста

**27,9%** старше трудоспособного возраста

## СПОРТ



Формирование здорового образа жизни среди жителей является одной из основных задач Грязовецкого района. Число грязовчан, систематически занимающихся физической культурой и спортом, составляет **45,2%** и растет с каждым годом. Сейчас район по этому показателю находится в числе лучших.

Спортивным движением в Грязовецком районе охвачены все возрасты. **В 2020 году в районе состоялось более 250 спортивных мероприятий и 6 спартакиад.** Грязовчане занимаются игровыми видами спорта, единоборствами, оздоровительным плаванием, массовым катанием на коньках и лыжах. А среди пенсионеров все большую популярность завоевывает скандинавская ходьба.

Большинство школьников включены в активные занятия физической культурой и спортом. Ежегодно проводятся массовые спортивные мероприятия – школьная спартакиада, президентские состязания,



соревнования по кэсбаскету, мини-футболу и другие. Также во всех образовательных учреждениях района работают спортивные клубы общей численностью более 1200 человек, в которые входят как ученики и воспитанники, так и педагоги с родителями.

**За последние 4 года из имеющихся 16 спортивных залов образовательных учреждений 10 были капитально отремонтированы, а 6 поддерживаются в надлежащем состоянии текущими ремонтами.**

Сборные команды района неоднократно становились призерами и чемпионами областных соревнований.

Сам район стал базовым для проведения областных соревнований по различным видам спорта. Уже стало традиционным проведение в Грязовецком районе этапа всероссийской серии лыжных марафонов RUSSIALOPPET. В августе 2019 года на трассе в Санниково прошли соревнования по автогонкам на Кубок главы Грязовецкого района, которые стали ежегодными.





## Среднесписочная численность работников в организациях составляет 10578 человек.

Большая часть работает:

- в сфере транспорта – 21,5 %;
- в промышленном производстве – 20%;
- в сельском хозяйстве – 18%;
- в образовании – 12,2%;
- в управлении – 9,8%;
- в здравоохранении – 7%.



По оценке за 2020 год в районе среднемесячная зарплата составила чуть более **44 тысяч рублей**.



**Уровень безработицы в районе составляет 3,3%. На учете состояло 515 безработных.**

Грязовецкий район в 2018-2019 годах вошел в число муниципалитетов области с наибольшим снижением численности безработных (3 место по области).

## Среднемесячная заработная плата по району, рублей



## » БРЕНДЫ



Бренд «Грязовец – южные ворота Вологодчины» является ключевым для района. Он позиционирует муниципалитет как одну из трех главных точек входа в регион, южную «провинцию» северной Фиваиды. Этот бренд объединяет в себе все разнообразие сфер деятельности, которыми славится Вологодчина, и с которыми гость может познакомиться, начиная уже с Грязовецкого района.

Знаменитое «Вологодское масло» производится ОАО «Северное Молоко», которое является правообладателем свидетельства на право пользования наименованием места происхождения товара. Продукция ОАО «Северное Молоко» под брендом «Резной палисад» соответствует мировым стандартам качества, она узнаваема и пользуется спросом не только у покупателей Вологодской области, но и за его пределами.



Большое внимание в Грязовецком районе акцентировано на развитой транспортной системе как одной из составляющих ключевого бренда. Так, в сердце района даже установлен памятник автомобилистам в виде автомобиля ЗИС-5в. Для гостей района создан всепогодный туристический маршрут «Городок на московской дороге».

Сельское хозяйство является одной из определяющих сфер деятельности как для Вологодской области, так и для Грязовецкого района. По этой причине в районе проводится самобытный фестиваль «В гости к тетушке Корове», а также организованы туристские маршруты «Молочная река – комельские берега» и «Маленькая Швейцария».





В южных воротах северной Фиваиды представлены важнейшие объекты культурного наследия. В Грязовецком районе насчитывается 43 памятника истории и культуры, два из них имеют статус федерального значения: дом купца Разумовского-Машалдина XIX века в Грязовце и дворянская усадьба Брянчаниновых начала XIX века в деревне Покровское в комплексе с храмом Покрова Богородицы и старинным парком.

Знакомство с богатой духовной жизнью и историей Вологодского края также начинается с Грязовецкого района. Здесь находится один из древнейших монастырей – основанный еще в 1414 году учеником Сергия Радонежского святым Павлом Свято-Троицкий Павло-Обнорский монастырь. Также для гостей города организованы всесезонные туристские маршруты: «По святым местам земли Грязовецкой» и «Святые источники».



## » РЕЙТИНГИ



Грязовецкий район занимает лидирующие позиции сразу по нескольким направлениям в сравнении с другими районами Вологодской области. Так, муниципалитет входит в ТОП-5 по производству сельхозпродукции (в частности, молока и мяса), а также по потребительскому спросу населения.





инвестиционный паспорт

Грязовецкий район

# » ЭКОНОМИКА

Грязовецкий район имеет многоотраслевую структуру экономики. Традиционно основными видами экономической деятельности района являются обрабатывающие производства, сельское хозяйство и транспорт. Развитие этих видов обусловлено, в первую очередь, наличием запасов древесины и большими площадями сельхозугодий, а также потребностью в переработке сырья, производимого местными сельхозпредприятиями.

Перспективы развития промышленности в районе связаны с уже действующими предприятиями. В будущем возможно развитие производства нефтепродуктов, строительных материалов и обработка древесины.



**Жильцов Василий Иванович,**  
директор  
ООО «Племенной завод  
Покровское»

**В** агропромышленном комплексе Грязовецкого района реализуется значительный объем инвестиционных проектов. Для того чтобы конкурировать на рынке и быть в тренде сельхозпредприятиям района необходимо модернизировать производство, внедрять новые высокоэффективные технологии. Благодаря постоянному поиску новых решений наших аграриев район входит в число лучших в области по объемам производства сельскохозяйственной продукции.

Главное богатство нашего района – это земля, что определяет развитие базовых отраслей экономики – сельское хозяйство и производство пищевой продукции. Потенциал агропромышленного комплекса района имеет перспективы развития. Из более чем 59 тысяч гектаров пашни используется 39 тысяч, что создает предпосылки к дальнейшему развитию сельскохозяйственных производств.

В Грязовецком районе существует потенциал для роста инвестиций во всех сферах экономики, а полное использование потенциала базовых отраслей является привлекательным для местных инвесторов.

## » СЕЛЬСКОЕ ХОЗЯЙСТВО



Сельское хозяйство – это ключевая отрасль и флагман экономики Грязовецкого района.

Агропромышленный комплекс района обеспечивает население не только Вологодской области, но и население других регионов экологически чистыми и натуральными продуктами питания.

С одной стороны, район располагает значительными ресурсами сельскохозяйственных земель. С другой, на его территории работает множество сильных и устойчивых сельхозпредприятий.

Большинство сельхозпредприятий района специализируется на молочном животноводстве, многие имеют статус племенных хозяйств. Всего в состав агропромышленного комплекса района входят 9 сельскохозяйственных организаций и два предприятия переработки – ОАО «Северное Молоко» и ООО «Покровские овощи».



**30,1 тыс. голов**

поголовье крупного рогатого скота



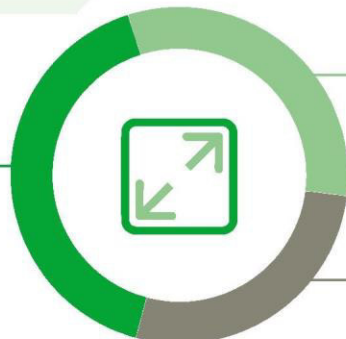
**126 тыс. тонн**

ожидаемое произведено молока в 2020 году



**89,6 тыс. га**

общая площадь земель сельхозназначения



**69,8 тыс. га**

площадь сельхозугодий

**59,3 тыс. га**

пашня

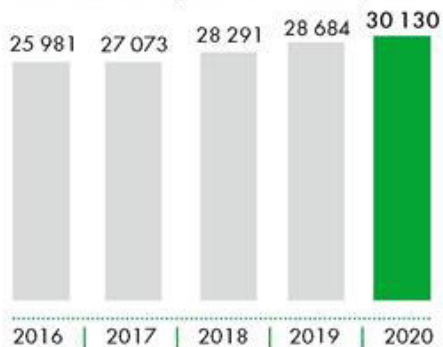
На молочных фермах Грязовецкого района работают 30 автоматических станций с использованием роботизированной системы добровольного доения. Внедрение современных технологий содержания и кормления коров, а также высокий уровень селекционно-племенной работы **позволили достичь рекордной продуктивности в 2020 году – 9599 кг молока на 1 корову**. Это лучший результат по области. Ежегодно сельхозпредприятия района направляют на развитие отрасли **более 1 млрд руб. инвестиций**.



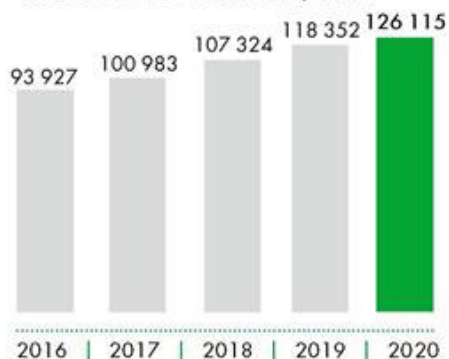
**Масленников Александр Васильевич,**  
генеральный директор  
АО Племзавод «Заря»

Наше предприятие АО Племзавод «Заря» – крупнейшее сельскохозяйственное предприятие Вологодской области. За 2020 год произведено молока 39422 тонны, что составляет 7,1 % от объема произведенного молока в Вологодской области и 31,3 % в Грязовецком районе. В 2020-2021 годах предприятие планирует осуществить строительство нового современного животноводческого комплекса на 2 000 голов коров с беспривязным содержанием скота и доением в доильном зале. В Грязовецком районе, и в целом в Вологодской области создан благоприятный инвестиционный климат для развития сельскохозяйственного производства.

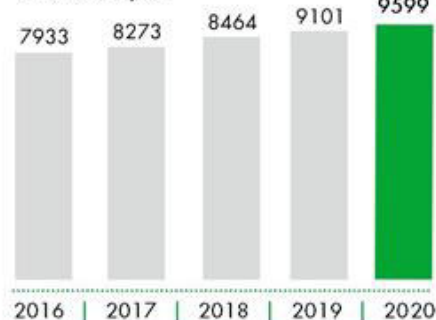
### ПОГОЛОВЬЕ КРС В СЕЛЬСКОХОЗЯЙСТВЕННЫХ ОРГАНИЗАЦИЯХ РАЙОНА, гол



### ВАЛОВОЕ ПРОИЗВОДСТВО МОЛОКА В РАЙОНЕ, тонн



### СРЕДНИЙ НАДОЙ МОЛОКА ОТ ОДНОЙ КОРОВЫ ПО РАЙОНУ, кг



## » ПРОМЫШЛЕННОСТЬ



Промышленность оказывает значительное влияние на экономическое развитие района. Ее роль лучше всего иллюстрируют цифры.

# 51,5%

доля промышленного производства в объеме отгруженных товаров, работ и услуг

Объем отгруженных товаров собственного производства, выполненных работ и оказанных услуг собственными силами промышленного производства по крупным и средним предприятиям, млн руб.

3552,6 | 4586,6 | 6715,7 | 7679 | 8814

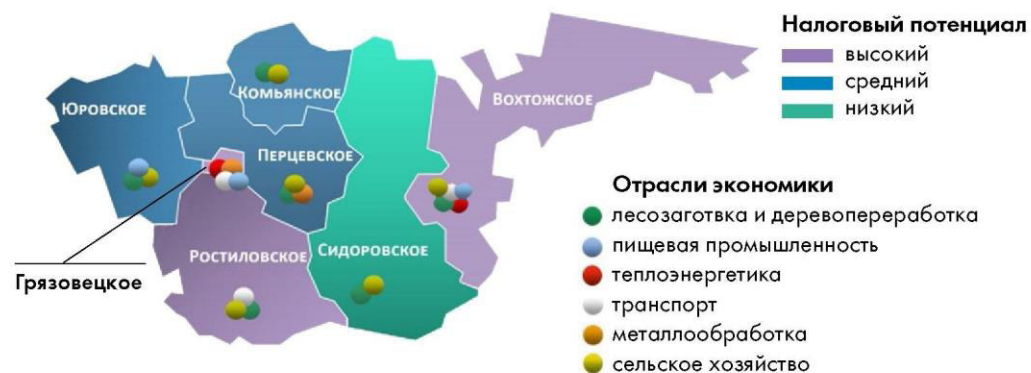
2016 | 2017 | 2018 | 2019 | 2020

# 20%

доля занятых в промышленности

Основными отраслями промышленного производства являются обрабатывающие производства (производство пищевых продуктов и обработка древесины) и обеспечение электроэнергией, газом и паром. Ведущие предприятия в этих отраслях – ОАО «Северное Молоко», ООО «ВохтогаЛесДрев», МУП «Грязовецкая Электротеплосеть».

**За последние 3 года объем отгруженных товаров промышленными предприятиями района вырос в 2 раза и в 2020 году составил 8814 млн. рублей.**





Производство пищевых продуктов занимает первое место в объеме промышленного производства района. Объемы производства в этой сфере постоянно растут. Ежегодно увеличивается производство свинины, молока, масла сливочного, сухого молока, сыра, творога, сметаны, кисломолочных продуктов и кондитерских изделий.

Флагман этой отрасли крупнейший производитель молочной продукции ОАО «Северное Молоко». Предприятие модернизирует производство, работает над расширением ассортимента выпускаемой продукции, подтверждает её качество на престижных российских и международных конкурсах. В настоящее



время «Северное Молоко» реализует инвестпроект по комплексной реконструкции предприятия с объемом инвестиций более 2 млрд рублей. В результате перерабатывающие мощности площадки увеличатся с 250 до 500 тонн молока в сутки.

В первом национальном конкурсе региональных брендов продуктов питания «Вкусы России» 2020 в номинации «На всю страну» региональный бренд «Вологодское масло» занял 1 место, одним из производителей которого является ОАО «Северное Молоко». На 27-й Международной выставке «ПРОДЭКСПО-2020» предприятие награждено Дипломом Министерства сельского хозяйства Российской Федерации и Почетным призом «Лучшее предприятие 2020 года» за высокое качество выпускаемой продукции.



Лес – основное природное богатство Грязовецкого района, а лесной комплекс – одна из ключевых сфер его экономики. Район обладает огромными запасами лесных ресурсов, а также широкими производственными и инфраструктурными возможностями. Основные породы деревьев: сосна, ель, береза, ольха и осина. В подлесье растут различные виды ив, иногда липа и клен.

Доля производства по обработке древесины в объеме промышленного производства предприятий района составляет 30,7%, а численность работающих в сфере лесного комплекса – 8,6%.

Заготовку древесины в районе осуществляет Грязовецкий лесхоз – филиал САУ лесного хозяйства ВО «Вологалесхоз», крупные предприятия – арендаторы лесных участков, а также малые предприятия и индивидуальные предприниматели.

**72,8 млн кубометров**

запас древесины

**1,676 млн кубометров/год**

расчетная лесосека

**381,8 тыс. га**

общая площадь лесного фонда  
(76% территории района)

В конце 2016 года инвесторы ГК «Вологодские лесопромышленники» и АО «Череповецкий ФМК» создали ООО «ВохтогаЛесДрев». Арендовали, а затем и выкупили активы Вохтожского ДОКа. С середины 2017 года предприятие начало выпуск продукции. В 2018 году ООО «ВохтогаЛесДрев» получило объемы производства, на которые за 30 лет до этого предприятие никогда не выходило.

Основные потребители продукции – мебельные фабрики России и стран СНГ.

Следует отметить, что созданный в районе благоприятный деловой и инвестиционный климат создает серьезные предпосылки для дальнейшего развития местной экономики и привлечения инвестиций в новые проекты.



**Степанов Сергей Валерьевич,**  
генеральный директор  
ООО «ВохтогаЛесДрев»

## » СВЯЗИ



География продаж ведущих предприятий  
Грязовецкого района

### ОАО «Северное Молоко»



### ООО «Труд»

(хлеб, кондитерские изделия)



### ООО «Покровские овощи»



### ООО «ВохтогалесДрев»



### Молоко (от с/х предприятий)



## » ТРУБОПРОВОДНЫЙ ТРАНСПОРТ



Грязовецкий район является важной точкой на газовой карте России. Через его территорию проходят транзитом с севера на юг семь ниток магистральных газопроводов.

В районе работает КС-17 Грязовецкого линейно-производственного управления магистральных газопроводов (филиал ООО «Газпром трансгаз Ухта»). Уникальность этой компрессорной станции заключается в том, что она является узловой. Отсюда берут начало магистральные газопроводы Вологда-Череповец, Грязовец-Ленинград, Северо-Европейский газопровод, Починки-Грязовец, Ухта-Торжок, Грязовец-Торжок, СПГО-Торжок.

Всего на обслуживании Грязовецкого ЛПУ МГ находятся 1658 км газопровода и 17 ГРС. На сегодняшний день коллектив КС-17 насчитывает более 730 сотрудников, которые ежедневно обеспечивают безопас-

ную и стабильную транспортировку газа.

На долю газовиков приходится и большая часть инвестиций в основную капитал. В 2020 году объем инвестиций на строительство магистральных газопроводов составил более 2 млрд.рублей или 81,6%.

В Грязовецком районе осуществляется расширение системы магистральных газопроводов «Ухта-Торжок». Ввод в эксплуатацию газопровода планируется до 2022 года, а также возведение компрессорных цехов и объектов инфраструктуры.



## » ИНФРАСТРУКТУРА



Инфраструктура Грязовецкого района представлена сетями тепло-, электро- и газоснабжения, а также широкой сетью автомобильных дорог.

По территории района проходят несколько ниток магистральных газопроводов. Благодаря этому **достигнут высокий уровень газификации городских поселений — 80,1%** (по району — 71,3%). Однако в сельской местности природный газ имеется лишь в 21 населенном пункте из 507 (4,1%). В 2020 году завершено строительство межпоселкового газопровода «Большое Косиково – Заемье – Сопелкино – Сидоровское» протяженностью 16 километров, а также строительство распределительных сетей в нескольких деревнях (945 метров).

**В районе реализуются инвестиционные проекты по строительству межпоселковых и внутрипоселковых газопроводов и разводящих сетей газоснабжения**

Грязовецкий район обладает значительной протяженностью тепловых сетей. Однако в большинстве своем она нуждается в замене и модернизации. И одна из главных задач, стоящих перед районом сегодня – обеспечение населения качественной тепловой, газовой и электроэнергией. Поэтому все усилия сейчас направлены на создание благоприятной среды для привлечения в коммунальную инфраструктуру частных инвестиций.

**Грязовецкий район открыт для муниципально-частного партнерства в сфере энергетики.**

Осуществляется капитальный ремонт и реконструкция объектов коммунальной инфраструктуры: ВОС г. Грязовца и п. Вохтога, строительство городского коллектора. На эти цели из областного бюджета выделено более 150 млн. рублей.



Выгодное транспортно-географическое положение Грязовецкого района является одним из главных конкурентных преимуществ и движущей силой его развития.

Ежегодно на ремонт районных дорог направляется более 25 млн. рублей Дорожного фонда. Объем Дорожного фонда района на 2019-2021 годы составляет 81 млн. рублей. На эти средства будут отремонтированы самые проблемные участки муниципальных дорог. В рамках программы Губернатора «Дороги 35» и федерального проекта «Безопасные и

качественные автомобильные дороги» в 2019 году произведен ремонт 11 км региональной автодороги Грязовец-Вохтога с объемом финансирования 125 млн. руб. В 2020 году отремонтировано 13 километров, в 2021 году – будет отремонтировано 30 километров. Всего на ремонт автодороги планируется направить более 700 миллионов рублей.



**В поселке Вохтога начинается самая протяженная в России (253 км) частная ширококолейная Монзенская железная дорога, которая проходит через Грязовецкий, Тотемский, Бабушкинский и Никольский районы Вологодской области, а также Солигаличский район Костромской области.**

**Благодаря Монзенской железной дороге у лесозаготовителей есть прямой выход на Северную железную дорогу, что значительно упрощает доставку древесины от мест вырубki до обрабатывающих производств или до конечного покупателя.**



## » ТУРИЗМ



Грязовецкому району всегда было и будет чем удивить своих гостей. И дальнейшее развитие сферы туризма является на сегодня одной из главных задач муниципалитета.

Грязовецкий район является одной из точек притяжения для «внутреннего» туриста.

# 37

**тысяч человек**

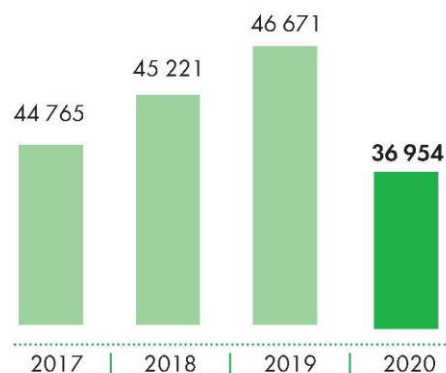
посетили район в 2020 году

Основная доля туристского потока – экскурсанты (86,1%)

На территории Грязовецкого района находятся 43 объекта культурного наследия и 15 памятников археологии. Район до сих пор имеет значительный потенциал для выявления новых памятников археологии по берегам рек Лежи и Обноры, а также озера Никольского.

Основной акцент в сфере туризма де-

### ТУРИСТСКИЙ ПОТОК НЕПРЕРЫВНО РАСТЕТ



лается на культурно-познавательные и событийные проекты, а также на популяризацию промыслов и ремесел.

Для грязовчан и гостей города организуются туристские маршруты всесезонного действия: «По святым местам земли Грязовецкой», «Городок на московской дороге», «Святые источники».

## » ИНВЕСТИЦИИ И ПОДДЕРЖКА



Инвестиции – это ключ к развитию любой территории и Грязовецкий район здесь не исключение.

В Грязовецком районе приняты меры, направленные на развитие инвестиционного потенциала:

- создан Координационный совет по развитию инвестиционного потенциала района;
- налажено взаимодействие с бизнесом в режиме «одного окна»;
- ведется подготовка паспортов инвестиционных площадок для предложения инвесторам.

# 28 183

**млн руб.**

объем инвестиций в основной капитал за 5 лет.

### ИНВЕСТИЦИИ В ОСНОВНОЙ КАПИТАЛ (по крупным и средним организациям)



В Грязовецком районе сформирована институциональная, информационная и финансовая системы поддержки инвесторов. Также инвесторам, реализующим приоритетные и масштабные инвестиционные проекты, предоставляется ряд налоговых льгот от области: освобождение от транспортного налога, снижение ставки по налогу на прибыль, освобождение или снижение ставки по налогу на имущество организаций.



## РЕГИОНАЛЬНЫЕ МЕРЫ ПОДДЕРЖКИ:

### Приоритетные инвестиционные проекты:

- освобождение от уплаты транспортного налога;
- снижение ставки налога на прибыль до 13,5%;
- снижение ставки или освобождение от уплаты налога на имущество.

### Масштабные инвестиционные проекты:

- строительство новых объектов с суммарным объемом капитальных вложений более 100 миллионов рублей и (или) созданием более 100 рабочих мест;
- предоставление земельных участков юридическим лицам в аренду без проведения торгов.

## МУНИЦИПАЛЬНЫЕ МЕРЫ ПОДДЕРЖКИ:

- предоставление субсидий субъектам малого и среднему бизнесу на создание собственного дела;
- передача малому и среднему бизнесу в аренду муниципального имущества района.

### Преимущества Грязовецкого района:

- транспортная доступность
- высококвалифицированные кадры
- низкие затраты на оплату труда
- доступность инфраструктурных объектов

### А также:

- субсидии на возмещение части затрат сельскохозяйственным товаропроизводителям;
- гранты на создание и развитие крестьянских (фермерских) хозяйств и развитие семейных животноводческих ферм;
- предоставление поручительства по программе «Гарантийный фонд»;
- предоставление микрозаймов Фондом ресурсной поддержки МСП;
- предоставление займов из Фонда развития промышленности.

В Грязовецком районе постоянно пополняется реестр инвестиционных площадок. В настоящее время в нем числится 45 площадок, подходящих под самые разные виды деятельности.

За последние 5 лет в районе реализованы крупные инвестиционные проекты, а объем инвестиций за этот период превысил 28 млрд рублей.

Одними из самых ярких стали инвестпроекты ОАО «Северное Молоко» по производству сыра «Фета» и созданию нового вологодского бренда «Резной палисад».

## КРУПНЫЕ ИНВЕСТИЦИОННЫЕ ПРОЕКТЫ, ЗАВЕРШЕННЫЕ 2018-2019 ГОДАХ

- Строительство телятника для содержания нетелей на 188 голов вне границ д.Шильмашево, ООО «ПЗ Покровское».
- Строительство телятника для выращивания ремонтного молодняка КРС на 300 голов Племзавод-колхоз «Авро-ра».
- Строительство телятника на 200 голов, строительство родильного отделения с профилакторием в д.Вараксино, С/А колхоз им. Калинина.
- Строительство кормоцеха ООО «ПЗ Покровское».
- Увеличение производства щепы из горбыльной рейки для производства ДСП, организация подачи опилок от лесопиления в производство ДСП, ООО «ВохтогаЛесДрев».



- Строительство стадиона в п. Вохтога.

## ИНВЕСТИЦИОННЫЕ ПРОЕКТЫ, РЕАЛИЗУЕМЫЕ В 2021 ГОДУ

- Комплексная реконструкция предприятия (модернизация приемно-аппаратного цеха, замена технологического оборудования по производству сливочного масла, увеличение мощностей по ультрапастеризованному молоку, модернизация мощностей по сушке молока, строительство здания), ОАО «Северное Молоко».
- Строительство фанерного завода в п.Вохтога, ООО «Плитвуд».
- Строительство животноводческого комплекса на 2000 голов, АО Племзавод «Заря».
- Строительство зерносушильного комплекса и комбикормового цеха, Племзавод-колхоз имени 50 летия СССР.
- Модернизация участков производства пленки облицовочной и смоловарения, ООО «ВохтогаЛесДрев»



## » ЦЕЛИ И ЗАДАЧИ



Стратегическая цель развития Грязовецкого района полностью отвечает приоритетам развития региона, которые поставлены Губернатором области. Определяющее значение в стратегии отведено сохранению демографического потенциала и росту человеческого капитала за счет повышения конкурентоспособности района и формирования пространства развития человека.

### ЦЕЛИ ГРЯЗОВЕЦКОГО РАЙОНА:

- совершенствование механизма муниципально-частного партнерства;
- развитие благоприятного инвестиционного климата;
- сохранение в ТОП-3 районов в рейтинге инвестиционной активности;
- повышение качества инфраструктуры.

### ЗАДАЧИ:

- снижение административных барьеров;
- сокращение сроков и упрощение разрешительных процедур;
- информирование бизнеса об условиях поддержки, о налоговых льготах и льготном кредитовании;
- обновление и поддержание в актуальном состоянии базы инвестплощадок;
- анализ эффективности работы предприятий и выявление неиспользуемых мощностей для предложения инвесторам.
- повышение плодородия почв и сокращение неиспользуемых земель и угодий

## » КОНТАКТЫ:



Глава Грязовецкого муниципального района – председатель Земского Собрания

**Фёкличев Сергей Александрович**

162000 Вологодская область, г. Грязовец, ул. Карла Маркса, д. 58

☎ (81755) 2-18-00

✉ E-mail: gradmray@r09.gov35.ru

Первый заместитель руководителя администрации Грязовецкого муниципального района, инвестиционный уполномоченный

**Крутикова Лариса Николаевна**

162000 Вологодская область, г. Грязовец, ул. Карла Маркса, д. 58

☎ (81755) 2-19-66

✉ E-mail: krutikovaln@gradm.ru

Управление по имущественным и земельным отношениям Грязовецкого муниципального района

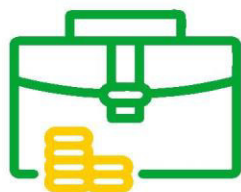
Начальник Управления

**Козырева Капитолина Васильевна**

162000 Вологодская область, г. Грязовец, ул. Карла Маркса, д. 58

☎ (81755) 2-13-91

✉ E-mail: gruizo@gradm.ru



Грязовецкий район предлагает уникальные и разнообразные территории под реализацию инвестиционных проектов. Построить успешный бизнес, разместить новое эффективное производство возможно благодаря инвестиционным площадкам. С информацией о свободных инвестиционных площадках, необходимых для реализации вашего инвестиционного проекта, как с имеющейся инфраструктурой, так и без неё вы можете ознакомиться здесь.

инвестиционный паспорт

Грязовецкий район

## » ИНВЕСТИЦИОННЫЕ ПЛОЩАДКИ

### Инвестиционная площадка № 1

#### Для размещения торгово-развлекательного центра

**Адрес:** Вологодская область, г. Грязовец,  
ул. Комсомольская  
(58.880345; 40.242994)

**Кадастровый квартал:** 35:28:0404003

**Вид права предоставления:**  
аренда, собственность

**Общая площадь:** 0,28 га

**Тип собственности:** государственная  
собственность до разграничения

**Категория земель:**  
земли населенных пунктов

**Назначение:**  
для размещения торгово  
развлекательного центра

**Территориальная зона:**  
зона делового, общественного и  
коммерческого назначения (ОБ-1)



#### НАЛИЧИЕ ИНФРАСТРУКТУРЫ:

**газоснабжение:** низкого давления – 200 м;

**водоснабжение** – 100 м;

**электроснабжение:** ВЛ – 0,4 кВ – 50 м;



#### РАССТОЯНИЯ:

- » до железной дороги – 1100 м;
- » до автомобильной дороги федерального значения «Москва–Архангельск» – 3,7 км;
- » до автомобильной дороги областного значения «Вологда–Ростилово» – 600 м.

## Инвестиционная площадка № 2

### Для рекреационных целей

**Адрес:** Вологодская область,  
Грязовецкий район, 6 км от г. Грязовец  
(58.859579; 40.192595)

**Кадастровый квартал:**  
35:28:0103030:836

**Вид права предоставления:** аренда

**Общая площадь:** 12,7 га

**Тип собственности:** государственная  
собственность до разграничения

**Категория земель:**

земли запаса

**Назначение:**

для рекреационных целей

**Территориальная зона:**

зона сельскохозяйственного  
использования за пределами  
населенных пунктов для садоводческих  
товариществ, подсобной хозяйств (СХ-2)



#### НАЛИЧИЕ ИНФРАСТРУКТУРЫ:

**газоснабжение:** низкого давления – 3500 м;

**водоснабжение** – 3500 м;

**электроснабжение:** ВЛ – 0,4 кВ – 3000 м;



#### РАССТОЯНИЯ:

» до железной дороги – 6,7 км;

» до автомобильной дороги федерального значения  
«Москва – Архангельск» – 350 м

## Инвестиционная площадка № 3

### Для строительства жилого дома

**Адрес:** Вологодская область,  
Грязовецкий район, г. Грязовец,  
ул. Газовиков, д. 22А  
(58.867313; 40.250207)

**Кадастровый квартал:**  
35:28:0403008:1129

**Вид права предоставления:** аренда

**Общая площадь:** 0,57 га

**Тип собственности:** государственная  
собственность до разграничения

**Категория земель:**  
земли населенных пунктов

**Назначение:**

для строительства жилых домов

**Территориальная зона:**

зона жилой секционной застройки  
(домами до 5 этажей) (Ж-2)



#### НАЛИЧИЕ ИНФРАСТРУКТУРЫ:

**газоснабжение:** низкого давления – 50 м;

**водоснабжение** – 50 м;

**электроснабжение:** ВЛ – 0,4 кВ – 50 м;



#### РАССТОЯНИЯ:

» до железной дороги – 3,4 км;

» расстояние до автомобильной дороги федерального значения  
«Москва – Архангельск» – 5,2 км;

» расстояние до автомобильной дороги областного значения  
«Вологда – Ростилово» – 200 м.

## Инвестиционная площадка № 4

## Индивидуальное жилищное строительство

**Адрес:** Вологодская область,  
Грязовецкий район,  
г. Грязовец, ул. Ленина, д. 101  
(58.870658; 40.254351)

**Кадастровый квартал:**  
35:28:0404006:5

**Вид права предоставления:**  
аренда, собственность

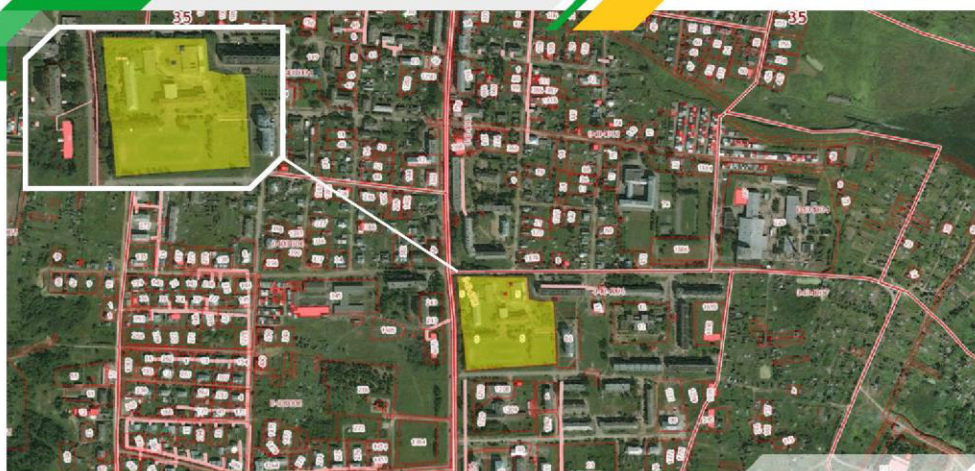
**Общая площадь:** 3,4 га

**Тип собственности:**  
государственная собственность  
до разграничения

**Категория земель:**  
земли населенных пунктов

**Назначение:**  
индивидуальное жилищное строительство

**Территориальная зона:**  
зона размещения объектов образования (ОБ-2)



## НАЛИЧИЕ ИНФРАСТРУКТУРЫ:

**газоснабжение:** низкого давления – 10 м;  
**водоснабжение** – 10 м;  
**электроснабжение:** ВЛ – 0,4 кВ – 10 м;



## РАССТОЯНИЯ:

- » до железной дороги – 2,7 км;
- » до автомобильной дороги федерального значения «Москва – Архангельск» – 5,2 км;
- » расстояние до автомобильной дороги областного значения «Вологда – Ростилово» – 10 м.

## Инвестиционная площадка № 5

## Для промышленного производства

**Адрес:** Вологодская область,  
Грязовецкий район, п. Вохтога  
(58.822119; 41.048995)

**Кадастровый квартал:** 35:28:0502001

**Вид права предоставления:** аренда

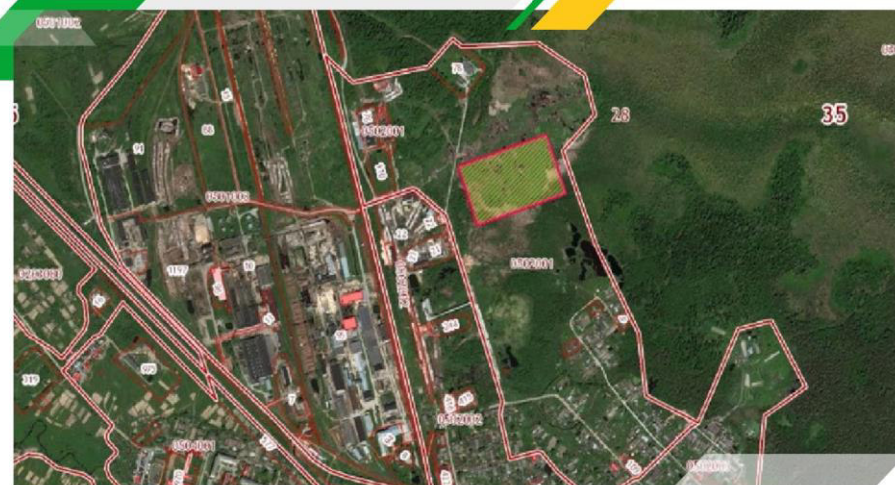
**Общая площадь:** 6 га

**Тип собственности:** государственная  
собственность до разграничения

**Категория земель:**  
земли населенных пунктов

**Назначение:**  
для промышленного производства

**Территориальная зона:**  
зона озеленения санитарно-защитной  
зоны (СЗЗ)



## НАЛИЧИЕ ИНФРАСТРУКТУРЫ:

**газоснабжение:** низкого давления – 2500 м;  
**водоснабжение** – 2500 м;  
**электроснабжение:** ВЛ – 0,4 кВ – 2100 м;



## РАССТОЯНИЯ:

- » до железной дороги – 2100 м;
- » расстояние до автомобильной дороги федерального значения «Москва – Архангельск» – 62 км;
- » до автомобильной дороги областного значения «Грязовец – Вохтога» – 1,4 км.

## Инвестиционная площадка № 6

## Для размещения станции технического обслуживания

**Адрес:** Вологодская область,  
Грязовецкий район, п. Вохтога  
(58.8012; 41.0533)

**Кадастровый квартал:** 35:28:0602025

**Вид права предоставления:** аренда

**Общая площадь:** 0,1 га

**Тип собственности:**  
государственная собственность  
до разграничения

**Категория земель:**

земли запаса

**Назначение:**

для размещения автозаправочной  
станции

**Территориальная зона:**

предприятия и коммунально-складские  
объекты IV класса опасности (П-3)



## НАЛИЧИЕ ИНФРАСТРУКТУРЫ:

**газоснабжение:** низкого давления – 1000 м;

**водоснабжение** – 1000 м;

**электроснабжение:** ВЛ – 0,4 кВ – 1000 м;



## РАССТОЯНИЯ:

- » до железной дороги – 2 км;
- » до автомобильной дороги федерального значения «Москва – Холмогоры» – 60 км;
- » до автомобильной дороги областного значения «Грязовец – Вохтога» – 10 м.

## Инвестиционная площадка № 7

## Для ведения крестьянского (фермерского) хозяйства

**Адрес:** Вологодская область,  
Грязовецкий район, муниципальное  
образование Перцевское  
(59.0079; 40.1251)

**Кадастровый квартал:** 35:28:0102026

**Вид права предоставления:** аренда

**Общая площадь:** 4 га

**Тип собственности:** государственная  
собственность до разграничения

**Категория земель:**

земли запаса

**Назначение:**

для ведения крестьянского  
(фермерского) хозяйства

**Территориальная зона:**

зона сельскохозяйственного  
использования за границами  
населенного пункта, не относящаяся к  
сельскохозяйственным угодьям (СХ-2)



## НАЛИЧИЕ ИНФРАСТРУКТУРЫ:

**газоснабжение** – отсутствует;

**водоснабжение** – отсутствует;

**электроснабжение:** ВЛ – 10 кВ – 1000 м;



## РАССТОЯНИЯ:

- » до железной дороги – 11,2 км;
- » до автомобильной дороги федерального значения «Москва – Архангельск» – 20 м;
- » до автомобильной дороги областного значения «Минькино – Шуйское» – 1,7 км.

## Инвестиционная площадка № 8

## Для ведения крестьянского (фермерского) хозяйства

**Адрес:** Вологодская область,  
Грязовецкий район, муниципальное  
образование Перцевское, вне границ  
д. Камешник (58.941043; 40.240733)  
**Кадастровый квартал:** 35:28:0201048

**Вид права предоставления:** аренда

**Общая площадь:** 8 га

**Тип собственности:**  
государственная собственность  
до разграничения

**Категория земель:**  
земли сельскохозяйственного назначения

**Назначение:**  
для ведения крестьянского (фермерского)  
хозяйства

**Территориальная зона:**  
зона сельскохозяйственного  
использования за границами  
населенного пункта, не относящаяся к  
сельскохозяйственным угодьям (СХ-2)



## НАЛИЧИЕ ИНФРАСТРУКТУРЫ:

**газоснабжение** – отсутствует;  
**водоснабжение** – отсутствует;  
**электроснабжение:** ВЛ – 0,4 кВ – 100 м;



## РАССТОЯНИЯ:

- » до железной дороги – 3,5 км;
- » до автомобильной дороги федерального значения «Москва – Архангельск» – 12 км;
- » до автомобильной дороги областного значения «Вологда – Ростилово» – 20 м.

## Инвестиционная площадка № 9

## Для организации придорожного сервиса

**Адрес:** Вологодская область,  
Грязовецкий район, муниципальное  
образование Ростиловское, вне границ  
д. Семенцево (58.631529; 40.329509)  
**Кадастровый квартал:** 35:28:0601024

**Вид права предоставления:** аренда

**Общая площадь:** 1,6 га

**Тип собственности:** государственная  
собственность до разграничения

**Категория земель:**  
земли запаса

**Назначение:**  
для организации придорожного  
сервиса

**Территориальная зона:**  
леса в границах земель с/х  
назначения (Л-1)



## НАЛИЧИЕ ИНФРАСТРУКТУРЫ:

**газоснабжение:** газопровод высокого давления 1000 м;  
**водоснабжение** – отсутствует;  
**электроснабжение:** ВЛ – 10 кВ – 300 м;



## РАССТОЯНИЯ:

- » до железной дороги – 6,2 км;
- » до автомобильной дороги федерального значения «Москва – Архангельск» – 20 м.



## Инвестиционная площадка № 10

**Адрес:** Вологодская область, Грязовецкий район, муниципальное образование Ростилловское, п. Плоское (58.641786; 40.282648)

**Кадастровый квартал:**  
35:28:0104043:972

**Вид права предоставления:** аренда

**Общая площадь:** 0,04 га

**Тип собственности:**  
государственная собственность

до разграничения

**Категория земель:**  
земли населенных пунктов

**Назначение:**  
для строительства магазина

**Вид разрешенного использования:**  
магазины товаров первой необходимости

**Территориальная зона:**  
зона общественной застройки (ОБ-1)



## НАЛИЧИЕ ИНФРАСТРУКТУРЫ:

газоснабжение – 10 м;  
водоснабжение – 10 м;  
электроснабжение: ВЛ – 0,4 кВ – 10 м;



## РАССТОЯНИЯ:

- » до железной дороги – 3,8 км;
- » до автомобильной дороги федерального значения «Москва – Архангельск» – 3,6 км.

## Инвестиционная площадка № 11

## Для размещения промышленного объекта

**Адрес:** Вологодская область, Грязовецкий район, муниципальное образование Сидоровское, с. Сидорово (58.760879; 40.994360)

**Кадастровый квартал:** 35:28:0602026:439

**Вид права предоставления:** аренда

**Общая площадь:** 1,5 га

**Тип собственности:** государственная  
собственность до разграничения

**Категория земель:**  
земли населенных пунктов

**Назначение:**  
для размещения промышленного  
объекта

**Территориальная зона:**  
зоны предприятий и коммунально-  
складских объектов III класса  
опасности (С33 300 м)



## НАЛИЧИЕ ИНФРАСТРУКТУРЫ:

газоснабжение – 1000 м;  
водоснабжение – 1000 м;  
электроснабжение: ВЛ – 0,4 кВ – 200 м;



## РАССТОЯНИЯ:

- » до железной дороги – 8,3 км;
- » до автомобильной дороги федерального значения «Москва – Архангельск» – 52 км;
- » до автомобильной дороги областного значения «Грязовец – Вохтога» – 800 м.

## Инвестиционная площадка № 12

## Для ведения крестьянского (фермерского) хозяйства

**Адрес:** Вологодская область, Грязовецкий район, муниципальное образование Сидоровское, вне границ д. Левино (58.7689; 40.8714)

**Кадастровый квартал:** 35:28:0602006

**Вид права предоставления:** аренда

**Общая площадь:** 11 га

**Тип собственности:**  
муниципальная собственность

**Категория земель:**  
земли сельскохозяйственного назначения

**Назначение:**  
для ведения крестьянского (фермерского) хозяйства

**Вид разрешенного использования:**  
магазины товаров первой необходимости

**Территориальная зона:**  
земли сельскохозяйственного назначения (СХ-1)



## НАЛИЧИЕ ИНФРАСТРУКТУРЫ:

**газоснабжение** – отсутствует;  
**водоснабжение** – отсутствует;  
**электроснабжение:** ВЛ – 0,4 кВ – 200 м;



## РАССТОЯНИЯ:

- » до железной дороги – 14,5 км;
- » до автомобильной дороги федерального значения «Москва – Архангельск» – 44,6 км;
- » расстояние до автомобильной дороги областного значения «Грязовец – Вохтога» – 20 м.

## Инвестиционная площадка № 13

## Для сельскохозяйственного производства

**Адрес:** Вологодская область, Грязовецкий район, муниципальное образование Сидоровское (58.7580; 40.9322)

**Кадастровый квартал:** 35:28:0000000:346

**Вид права предоставления:** аренда

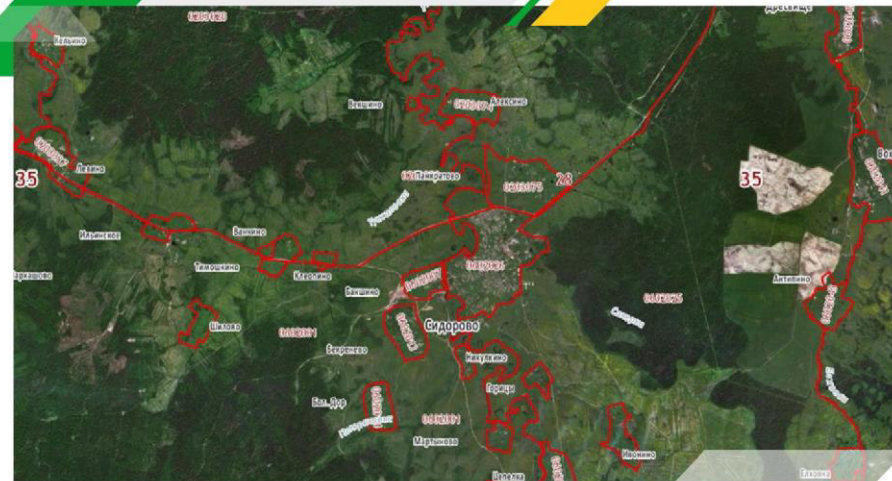
**Общая площадь:** 398,7 га

**Тип собственности:**  
муниципальная собственность

**Категория земель:**  
земли сельскохозяйственного назначения

**Назначение:**  
для сельскохозяйственного производства

**Территориальная зона:**  
земли сельскохозяйственного назначения (СХ-1)



## НАЛИЧИЕ ИНФРАСТРУКТУРЫ:

**газоснабжение** – отсутствует;  
**водоснабжение** – отсутствует;  
**электроснабжение:** ВЛ – 0,4 кВ – 200 м;



## РАССТОЯНИЯ:

- » до железной дороги – 8,3 км;
- » до автомобильной дороги федерального значения «Москва – Архангельск» – 48 км;
- » до автомобильной дороги областного значения «Грязовец – Вохтога» – 800 м.



# ИНВЕСТИРУЙ В ВОЛОГОДЧИНУ

