



Инвестиционный паспорт Никольского муниципального района Вологодской области



Дорогие друзья!

Никольский район - территория с достаточным экологическим и ресурсным потенциалом, с возможностями для дальнейшего экономического и социального развития. Руководство района, придавая огромное значение экономической стабильности, процветанию населения, обеспечению комфортных условий его проживания, ставит перед собой задачу проведения активной деятельности, направленной на привлечение инвесторов. Никольск открыт для партнерства и сотрудничества.

«Инвестиционный паспорт Никольского района» направлен показать потенциальному инвестору полную и достоверную информацию об экономическом потенциале района, приоритетных направлениях развития отраслей экономики района, инвестиционном климате, системе поддержки предпринимательства.

И сегодня деятельность Администрации района направлена на то, чтобы создать для каждого инвестора, вне зависимости от масштабов проекта, режим наибольшего благоприятствования.

Уверен, что наши совместные усилия приведут к процветанию вашего бизнеса, а вместе с ним и Никольского края.



С уважением, Глава Никольского муниципального района

В.В. Панов.

Географическое положение



Никольский район расположен в юго-восточной части Вологодской области. Территория района занимает 7,5 тыс. кв. км. Районный центр - город Никольск. Граничит с районами Вологодской области: Бабушкинским, К-Городецким, Павинским, Пыщугским и Кологривским и районами; Костромской области: Вохомским.

Поверхность района представляет собой слабоволнистую равнину, разделенную Северными Увалами на Северную и Южную части. Северные Увалы являются водоразделом двух речных бассейнов: Северодвинского и Волжского. Всего на территории района протекает более 700 рек и речек разной протяженности. Озер в районе нет. Болота в районе крайне редки.

Автомобильные дороги района регионального значения: Чекшино-Тотьма-Никольск, Урень-Шарья-Никольск-Котлас. Район напрямую связан с южными регионами России.

Схема административно-территориального устройства Никольского района



Удаленность района от крупных городов России

Москва	950
Санкт-Петербург	1200
Нижний Новгород	478
Киров	430
Кострома	430
Архангельск	1282

Удаленность района от крупных городов Вологодской области

Вологда	426
Череповец	556
Великий Устюг	165

С XII века территория Никольского района осваивалась двумя колонизационными потоками. Выходцы из Ростово-Суздальской земли селились преимущественно в юго-западных пределах Никольского края, захватывая при этом и низовья Юга. Новгородцев традиционно привлекали восточные территории Никольщины. В 1478 году земли перешли во владение великих московских князей. Объединение земель под властью Москвы способствовало развитию края. Уже в документах XVI-XVII веков встречаются упоминания о Никольском погосте, деревнях Вахромеево, Борисово, Варламцево и других. Согласно преданию село Никольское было построено в начале 15 века, служило пристанью и перевалочной базой при перевозке товаров из южных областей в Архангельск, являясь торговым центром обширной округи. Территория, которую сейчас занимает Никольский район, до 1780 года входила в состав огромного Великоустюгского уезда.

16 августа 1780 года село Никольское указом императрицы Екатерины Второй было объявлено городом и стало уездным центром. 2 октября 1781 года был утвержден герб города Никольска. Верхнюю часть его занимал герб города Вологды – в красном поле щита выходящая из облака рука, держащая золотую державу с серебряным мечом. В нижней части был изображен суллон, сложенный из ржаных снопов в зеленом поле, как бы символизирующий изобилие края.

Развитие Никольска, как города, происходило медленно. В 1796 году в нем проживало всего 304 жителя, в 1847 г. – 1,1 тыс. жителей, в 1910 г. – 2,8, тыс. жителей, в настоящее время – 8,0 тыс. жителей. Основными занятиями жителей Никольска являлись земледелие, ремесло и торговля. В XIX веке в уездном центре появились небольшие заводы. В 1896 году работали два красильных, один маслобойный, четыре кирпичных и один винокуренный заводы. Особенностью дореволюционного Никольска являлось то, что здесь проживало много купцов. У некоторых из них имелись крупные капиталы. До наших дней в городе сохранились купеческие дома. К концу прошлого века в Никольском уезде насчитывалось 87 церквей. В самом городе с его небольшим населением - три храма. Украшением города являлся Сретенский собор с прилегающими к нему торговой площадью и городским садом. В 1822 году открылось первое учебное заведение в городе - духовное училище, в 1837 – приходское училище с двухгодичным сроком обучения, в 1875 – первая женская начальная гимназия на средства земской управы. В начале 20 века в Никольске было 6 учебных заведений, больница, типография, почтовая станция, аптека, библиотека и детский приют. В течение года в уездном центре проводились пять крупных ярмарок и еженедельные воскресные базары. На ярмарки съезжались купцы не только с Никольского уезда, но и купцы из Москвы и Новгорода. После Великой Октябрьской революции в уезде стали происходить большие изменения.

В 1924 году в результате районирования на территории Никольского уезда было образовано семь районов, в том числе Никольский. По данным областной плановой комиссии С-Восточной области, опубликованным в 1924 году, площадь вновь образованного Никольского района составляла 8863 кв. км с численностью населения 59317 человек. Район характеризовался как скотоводческий с молочно-мясным направлением.



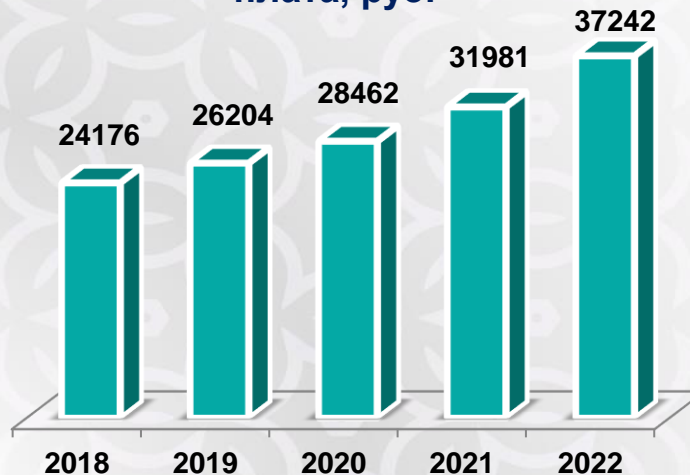
Показатели социально-экономического развития



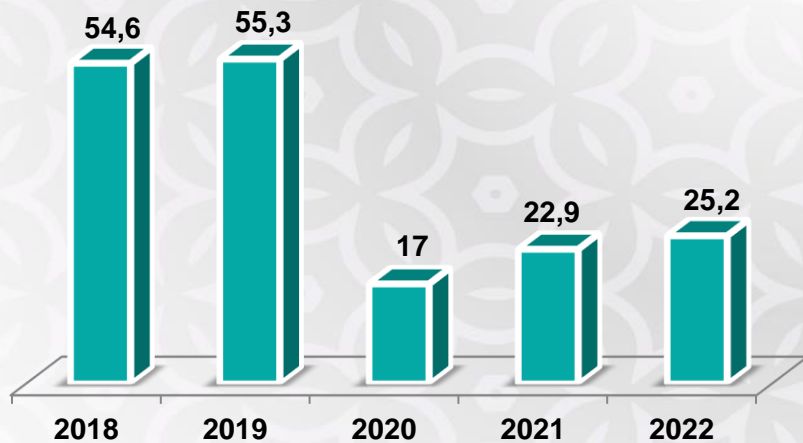
18930
чел.

Среднегодовая численность постоянного населения за 2022 год, человек

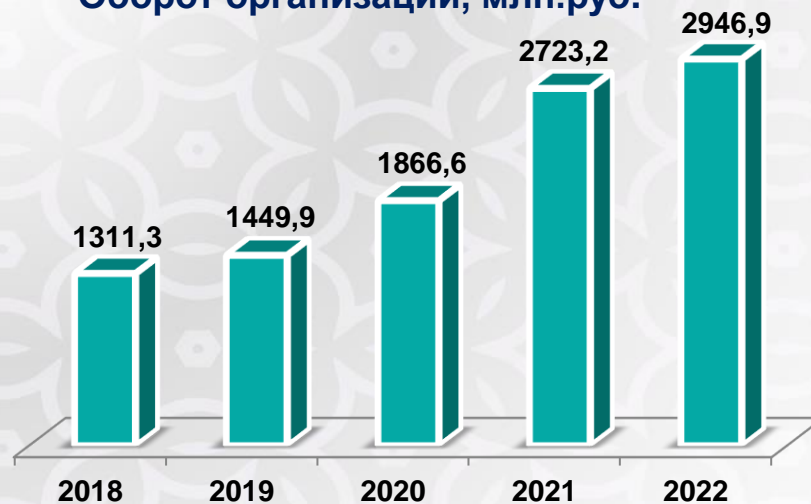
Среднемесячная заработная плата, руб.



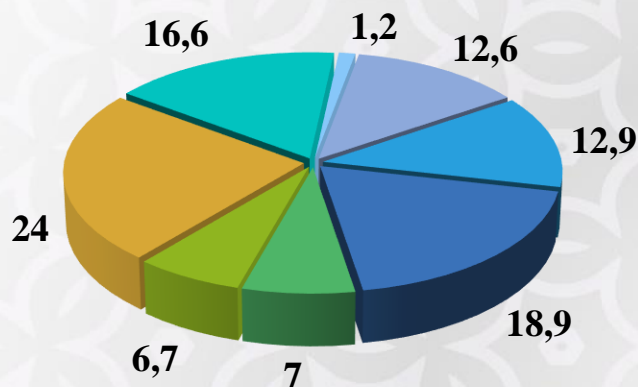
Количество посетителей в районе (туристов и экскурсантов, тыс. человек)



Оборот организаций, млн.руб.



Занятость населения по отраслям экономики в 2022 г.



- сельское, лесное хозяйство, охота, рыболовство и рыбоводство
- обрабатывающие производства
- обеспечение электрической энергией, газом и паром; кондиционирование воздуха
- торговля оптовая и розничная; ремонт автотранспортных средств и мотоциклов
- образование
- деятельность в области здравоохранения и социальных услуг
- деятельность в области культуры, спорта, организации досуга и развлечений
- прочие

389 - субъекта МСП:

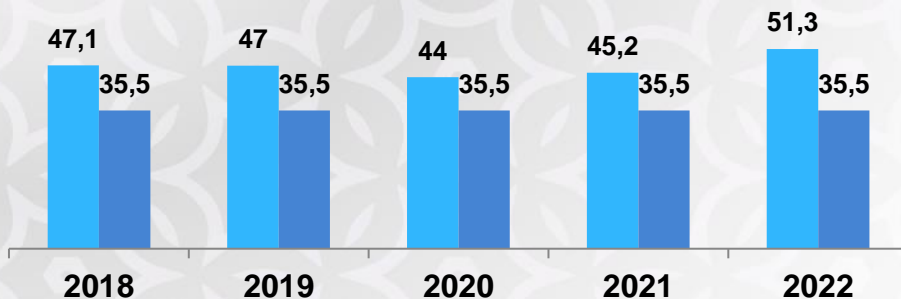
326 - индивидуальных предпринимателей

63 - малых и средних предприятий



Инвестиции в основной капитал за 2022 год - 235819 тыс.руб.

Результаты деятельности малого бизнеса в районе



- доля занятых в малом и среднем бизнесе к общему числу занятых в районе, %
- доля малого и среднего бизнеса в общей сумме доходов бюджета, %



В г. Никольске функционирует филиал БПОУ ВО «Тотемского политехнического колледжа», осуществляющий обучение по следующим специальностям: «тракторист-машинист с/х», «технолог», «повар», «кондитер», «штукатур».

**9835
чел.**

**Численность экономически
активного населения**

Динамика уровня безработицы и нагрузки незанятого населения на одну заявленную вакансию



Промышленность

Промышленное развитие Никольского муниципального района представляет собой увеличение заготовок и переработки древесины, наращивание промышленной переработки местной сельскохозяйственной продукции (молока, мяса, льняного сырья).

Наименование продукции	2021 год	2022 год	%
Заготовлено древесины, тыс. куб. метров	1088,2	1085,9	99,8
Пиломатериалы, тыс. куб. метров	21,9	15,6	71,2
Цельномолочная, тонн	3232,4	3255,8	100,7
Масло сливочное, тонн	232,6	244,5	100,5
Сыр, тонн	12,9	12,8	99,2
Хлебобулочные изделия, тонн	953,3	948,2	99,5
Колбасные изделия, тонн	11,4	11,9	104,4
Безалкогольные напитки, тыс. дал	122,4	134,1	109,6
Мясные полуфабрикаты, тонн	20	12,3	61,5
Кондитерские изделия, тонн	98,4	112,3	114,1



Предприятие

Контактная информация

Производимая продукция

Промышленность

Крупные лесозаготовительные и деревоперерабатывающие предприятия

ОАО «Автодорлес»

61440, Вологодская область, г. Никольск, ул. Беляева д.10
т./факс 8 (81754) 2-28-54
Руководитель- Климов Андрей Алексеевич
lesorub@vologda.ru

Сортименты



ООО«Никольский лес»

161440 , Вологодская область, г. Никольск, ул. Ленина 12
т/факс 8(81754) 2-18-35
Руководитель- Кучумов Николай Александрович
Sevles95@yandex.ru

Профилированный брус из цельной древесины, имитация бруса, половая доска, вагонка, комплекты домов из профилированного бруса



ООО «Вологодский ДОЗ 222»

161440, Вологодская область, г. Никольск, ул. Заводская, 21
т/факс 8(81754) 2-26-37
Руководитель - Карачев Виталий Валентинович
E-mail: vik-karachev@yandex.ru

Древесный уголь, пиломатериал



Никольский лесхоз – филиал
САУ ЛХ ВО «Вологдалесхоз»

161440, Вологодская область, г. Никольск, ул. Заводская, 21
т/факс 8(81754) 2-13-03
Руководитель – Берсенев Александр Сергеевич
E-mail:nikselles@rambler.ru

Сортименты

Пищевая промышленность

Предприятие

Адрес,
контактная информация

Пищевые и перерабатывающие предприятия

АО «Агрофирма имени
Павлова»

161440, Вологодская область, г. Никольск,
ул. Кузнецова, 46
т/факс 8(81754) 2-16-57
Руководитель: Горбунов Геннадий
Александрович
E-mail: imenipavlovo@mail.ru

ССППК «Кооператор»

161440, Вологодская область, г. Никольск,
ул. Павлова, 46Е
т/факс 8(81754) 2-10-12
Руководитель: Щукина Светлана
Николаевна
e-mail: 11112222@yandex.ru

ООО «Никольский
хлебозавод»

161440, Вологодская область, г. Никольск,
ул. Павлова, 46Б
т/факс 8(81754) 2-14-76
Руководитель: Бревнов Михаил Николаевич
Nik-voda@rambler.ru



3255,8 тонн

Объем
производства
цельномолочной
продукции в 2022 году



11,9 тонн

Объем производства
колбасных изделий
в 2022 году



134,1 тыс. дал

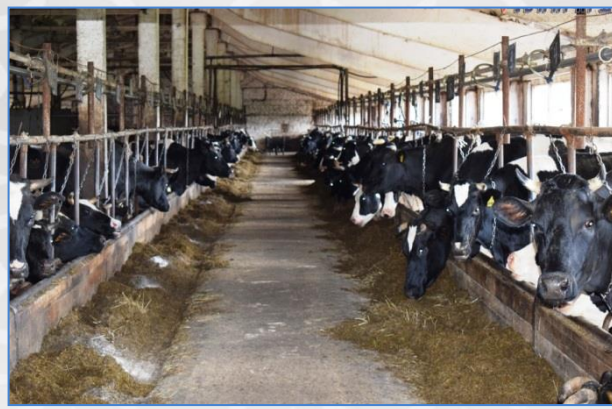
Объем производства
безалкогольных
напитков 2022 году

Основные сельхозтоваропроизводители

Предприятие, фермерское хозяйство	Производимая продукция
АО «Агрофирма имени Павлова»	Молоко, мясо
Крестьянское (фермерское) хозяйство Щукина Виталия Евгеньевича	Мясо
Крестьянское (фермерское) хозяйство Корепина Владимира Васильевича	Мясо
Крестьянское (фермерское) хозяйство Нестеровой Людмилы Владимировны	Мясо
КФХ Горчаковой Светланы Петровны	Мясо
КФХ Жеребцова Александра Леонидовича	Мясо
КФХ Кудрявцевой Анны Валентиновны	Мясо
КФХ Ивонинского Алексея Владимировича	Мясо

Общее поголовье КРС на
01.01.2023 г.
3007 голов
из них – **1238** коровы

За 2022 год произведено:
Молока – 8450,3 тонн.
Мясо – 343 тонны.



Электроснабжение района обладает достаточной мощностью для организации промышленных и сельскохозяйственных производств.

Газоснабжение района осуществляется баллонным газом. Решается вопрос обеспечения района газом из резервуарных установок.

Питьевое и хозяйственно-бытовое водоснабжение территории района осуществляется из подземных источников. Водоснабжение административного центра г. Никольска осуществляется из 8 артезианских скважин. Сельские населенные пункты обеспечиваются водой из артезианских скважин, водонапорных башен, шахтных колодцев. Качество добываемой воды удовлетворяет требованиям по химическим и бактериологическим показателям. Отклонения наблюдаются по содержанию бора и фтора. Основной причиной, обуславливающей избыточное содержание бора и фтора в воде, является природный фактор. В г. Никольске протяженность канализационных сетей составляет 9,16 км. Сброс вод осуществляется в очистные сооружения канализации (5 ОСК), септики.

Инженерная инфраструктура

Услуги телефонии и доступа в интернет предоставляются федеральным оператором ОАО «Ростелеком» (161440, г. Никольск, ул. Советская, 109). Услуги доступа в интернет посредством оптоволоконной связи предоставляются ООО «ДОМ.КОМ» Услуги мобильной связи и доступа в интернет предоставляются операторами мобильной связи. Территория района входит в зону приема мобильных сетей («Мегафон», «МТС», «Теле2», «БиЛайн»).

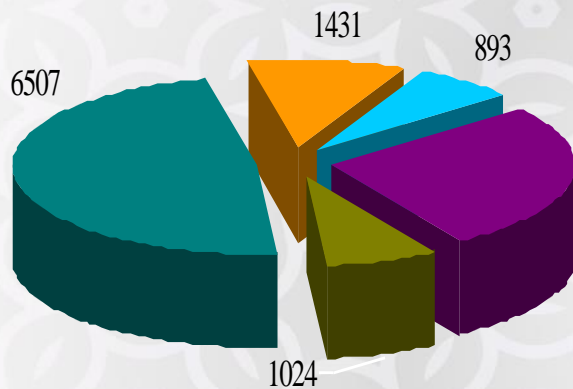
Почтовая связь в районе представлена обособленным структурным подразделением (ОСП) ФГУП «Почта России» (161440, г. Никольск, ул. Советская, 109).

Система теплоснабжения района включает 37 котельных суммарной мощностью 27,58 Гкал/час. По виду используемого топлива из 37 котельных, 36 котельные работают на дровах, пеллетах и отходах древесного производства. 1 Котельная работает на угле.

В общей численности преобладают котельные мощностью менее 3 Гкал/час.

Природно-ресурсный потенциал

Запасы полезных ископаемых, тыс. куб. м.



- песчано-гравийные материалы
- глины кирпичные
- пески
- торф
- мергель доломитовый

Рельеф, почва. Преобладающим типом рельефа является волнистая пологохолмистая и увалистая мореная равнина. Для территории района характерны дерново-средние и сильно-подзолистые суглинистые, песчаные и супесчаные почвы. На увлажненных участках преобладают подзолисто-болотные почвы. Пахотные почвы характеризуются кислой реакцией среды, низкой степенью насыщенности основаниями, малым содержанием гумуса и недостаточным количеством подвижных соединений фосфора, обеднены калием.

Минерально-сырьевая база. Минерально-сырьевой потенциал запасов Никольского района составляет 0,2% от областного и формируется за счет запасов месторождений песчано-гравийных материалов, песков строительных, глин кирпичных, мергеля и доломита для известкования, торфа и пресных подземных вод. Производится розлив минеральной подземной воды «Никольская» - относится к Краинскому типу сульфатных кальциевых вод.

Рекреационные территории. На территории района находятся особо охраняемые природные территории: урочище Лопата, Талицкий лес, Бобришный угор, 3700 Кудринский бор, Яшкин бор, Гладкий бор, Кемский бор, геологическое обнажение на р. Шарженьга. Все особо охраняемые природные территории имеют общеэкологическое, водоохранное, рекреационное и научное значение. Кроме того, всем особо охраняемым природным территориям, кроме геологического обнажения на реке Шарженьга у деревни Вахнево (геологического памятника природы), и зоологического заказника «Кемский» присвоен ландшафтный профиль. В этой группе нужно выделить особо охраняемую природную территорию, имеющую историческое, культурно- познавательное, эстетическое значение – Бобришный угор.

Водные ресурсы. Гидрографическая сеть района развита хорошо. Большинство рек относится к Бассейну Белого моря, исключение составляют реки Кема и Унжа, принадлежащими к бассейну Каспийского моря. Основная водная артерия река Юг (574 км) с притоками Анданга, Куданга, Шарженьга. Судоходных рек в районе нет. Озер мало, по происхождению они карстовые и старичные, небольших размеров – до 1 км². Болота в районе занимают около 1% территории.

Никольский муниципальный район обладает рядом преимуществ: выгодное географическое положение (прямой выход на южные регионы России), запасы природных ресурсов, высокий туристско-рекреационный потенциал, благоприятная экологическая обстановка, динамично развивающийся производственный потенциал, политическая и социальная стабильность, трудовые ресурсы.

Главная цель инвестиционной политики – привлечение в район максимального количества инвестиций в реальный сектор экономики для обеспечения устойчивых темпов экономического роста, эффективной занятости населения, укрепления налоговой базы, развития малого бизнеса и инфраструктуры района.

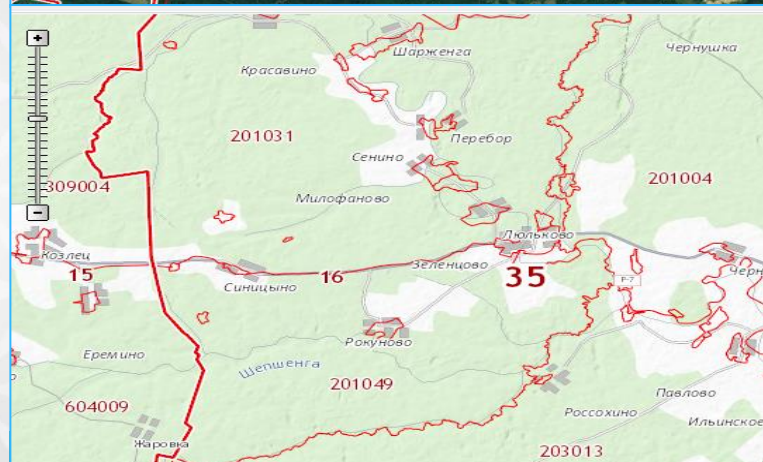
Перспективные направления развития экономики района:

- углубленная переработка древесины;
- переработка сельскохозяйственной продукции;
- переработка плодово-ягодной продукции и дикорастущих;
- развитие туристской инфраструктуры.



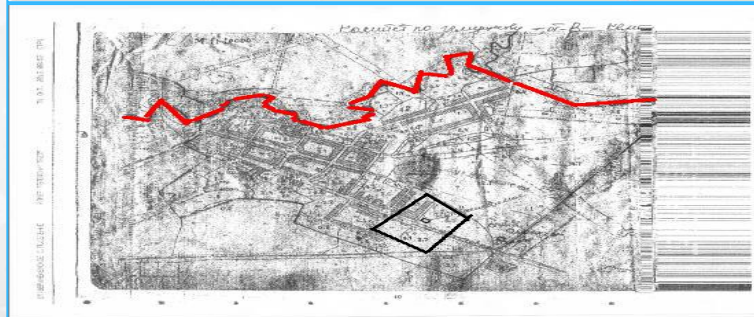
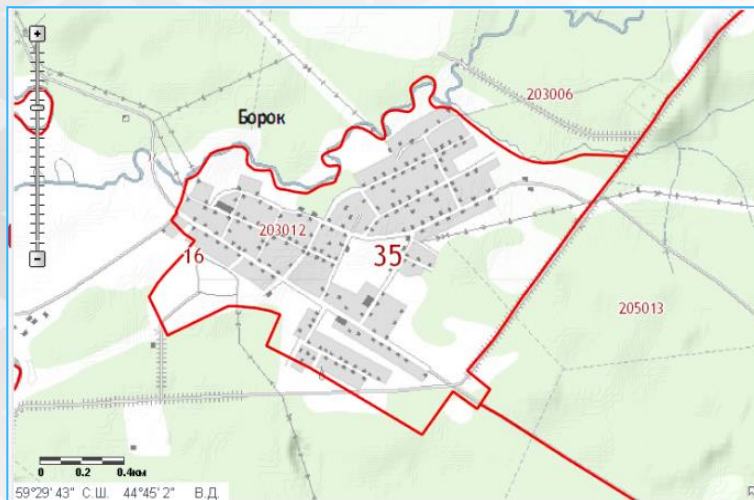
Инвестиционная площадка № 1. Земельный участок сельскохозяйственного назначения Зеленцовского сельского поселения.

Место расположения	Вологодская область, Никольский район, Зеленцовское сельское поселение (кадастровый номер 35:16:0000000:95)
Общая площадь участка	33 368 300 кв. м.
Категория земель	Земли сельскохозяйственного назначения, разрешённое использование – для сельскохозяйственного производства
Условия предоставления	По результатам аукциона в аренду или в собственность
Удалённость, транспортная инфраструктура	355 км от г. Вологда, 60 км от административного центра. Автодорога имеется.
Обеспеченность инженерной инфраструктурой:	Отсутствует
Собственник земельного участка	Зеленцовское сельское поселение Никольского муниципального района



Инвестиционная площадка № 2. Земельный участок под строительство автозаправочной станции в п. Борок Кемского сп.

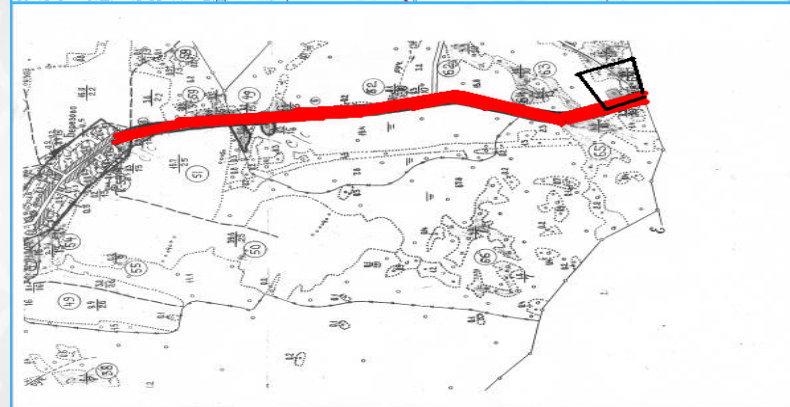
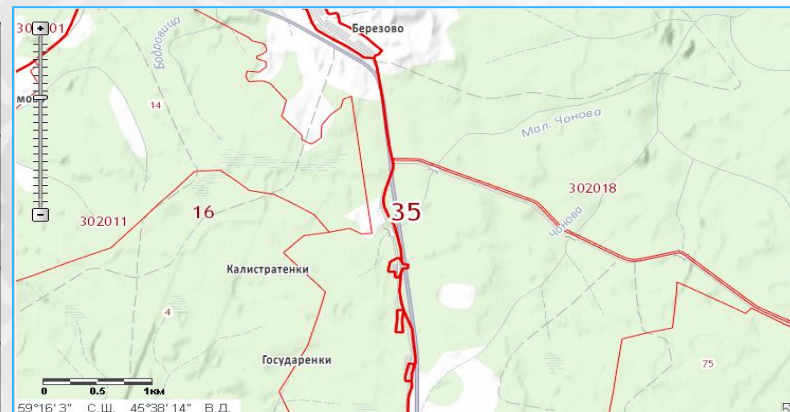
Место расположения	Вологодская область, Никольский район, Кемское с/п, п. Борок, ул. Никольская (кадастровый номер 35:16:0203012)
Общая площадь участка	2000 кв. м.
Категория земель	Земли промышленности
Условия предоставления	В аренду через аукцион
Собственник участка	Государственная до разграничения
Удалённость	479км от г.Вологда, 43 км от административного центра
Водоснабжение	Отсутствует. Есть возможность подключения, удаленность от источника ресурсов: 100 м.
Электроснабжение	Имеется, удаленность от источника ресурсов: 100 м. До ВД - 35 кВт
Автодорога	Удаленность от автодороги шоссейного типа (Чекшино-Тотьма-Никольск) – 50 км
Теплоснабжение	Имеется возможность подключения, удаленность 300 м.



Инвестиционная площадка

Инвестиционная площадка № 3. Земельный участок под строительство автозаправочной станции в д. Пермас

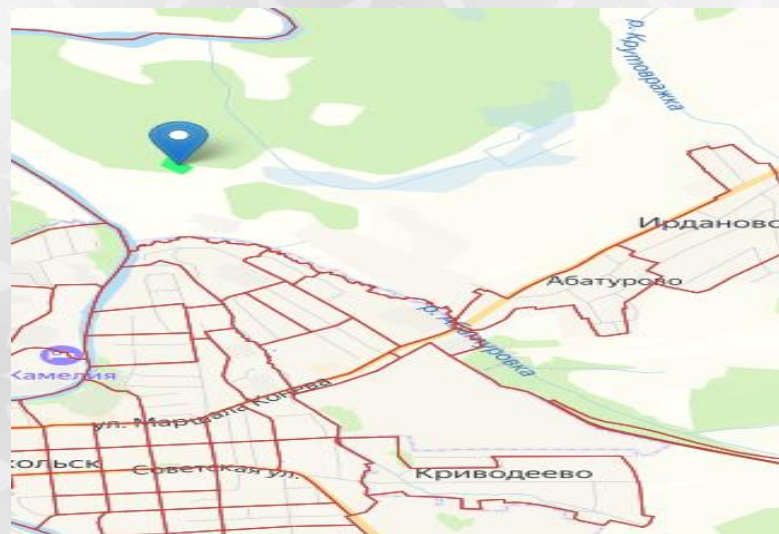
Место расположения	Вологодская область, Никольский район, с/п Краснополянское, д. Пермас (кадастровый номер: 35:16:0302018:74)
Общая площадь	3921 (кв. м.)
Категория земель	Земли промышленности. Назначение – размещение автозаправочной станции
Условия предоставления	Аренда по результатам аукциона
Собственник земельного участка	Государственная до разграничения
Удалённость, транспортная инфраструктура	484 км от г. Вологда, 34 км от административного центра
Электроснабжение	Имеется, КТП - 63 кВт, удаленность от источника ресурсов 500 м.
Автодорога	Удаленность 35 м от трассы «Урень-Шарья-Никольск-Котлас»



Инвестиционная площадка

Инвестиционная площадка № 4. Земельный участок промышленного назначения (под производство деревообработки) в д. Абатурово.

Место расположения	Вологодская область, Никольский район, с/п Краснополянское, д. Абатурово (кадастровый номер: 35:16:0301012:77)
Общая площадь	10000 (кв. м.)
Категория земель	Земли промышленности.
Условия предоставления	Аренда/ продажа по результатам аукциона
Собственник земельного участка	Государственная до разграничения
Удалённость, транспортная инфраструктура	Автомобильная дорога имеется. Удаленность от районного центра (г.Никольск) - 3,5 км.
Электроснабжение	Есть, удаленность от источника ресурса – 200 м.
Водоснабжение	Есть, удаленность от источника ресурса (центральный водопровод) – 500 м.



Инвестиционная площадка

Инвестиционная площадка № 5. Земельный участок земель запаса под строительство производства в сельском поселении Краснополянское Никольского района.

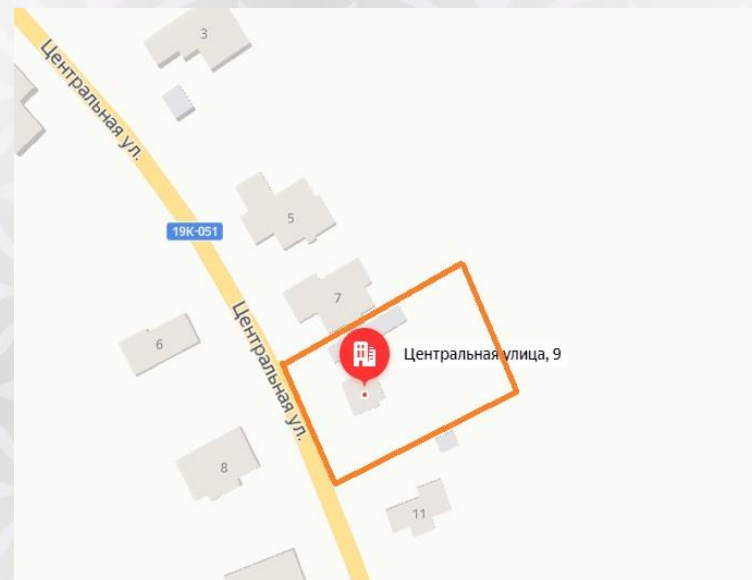
Место расположения	Вологодская область, Никольский район, с/п Краснополянское (кадастровый номер: 35:16:0301026)
Общая площадь	30 000 кв. м.
Категория земель	Земли запаса
Условия предоставления	Аренда по результатам аукциона
Собственник земельного участка	Государственная до разграничения
Удалённость, транспортная инфраструктура	Автомобильная дорога имеется. Удаленность от трассы 30м.
Электроснабжение	Есть возможность подключения к электросетям
Водоснабжение	Есть, удаленность от источника ресурса– 100 м.
Теплоснабжение	Есть, удаленность от источника ресурса– 300 м.



Инвестиционная площадка

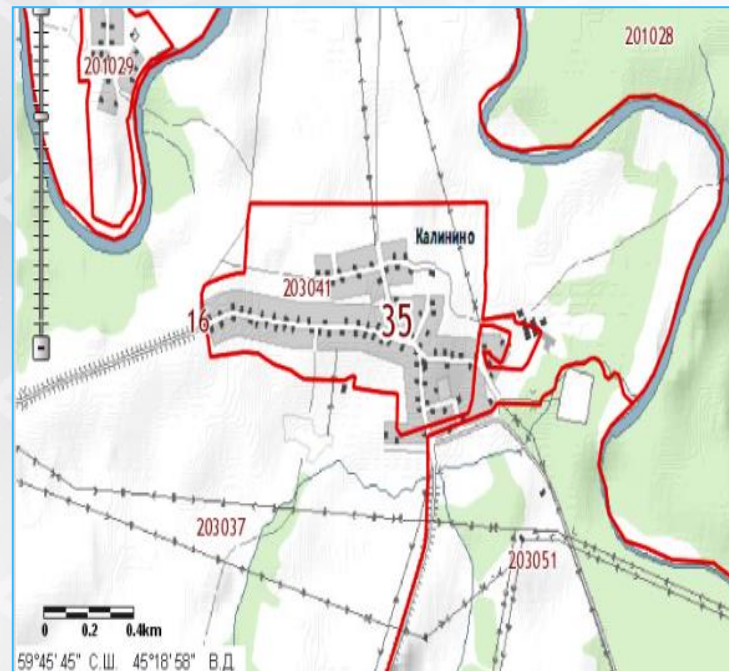
Инвестиционная площадка № 6. Незавершенное строительство детского сада в п. Левобережный сп Краснополянское.

Место расположения	Вологодская область, Никольский район, с/п Краснополянское, п. Левобережный, ул. Центральная, д 9 (кадастровый номер: 35:16:0403015:4)
Общая площадь	2056 кв. м.
Категория земель	Земли промышленности
Условия предоставления	Аренда/продажа по результатам аукциона
Собственник земельного участка	Государственная до разграничения
Удалённость, транспортная инфраструктура	Автомобильная дорога имеется.
Электроснабжение	Есть возможность подключения к электросетям
Водоснабжение/ водоотведение	Есть/ Есть
Прочее	На земельном участке имеется объект незавершенного строительства площадью 420 кв.м. (степень готовности 61%)



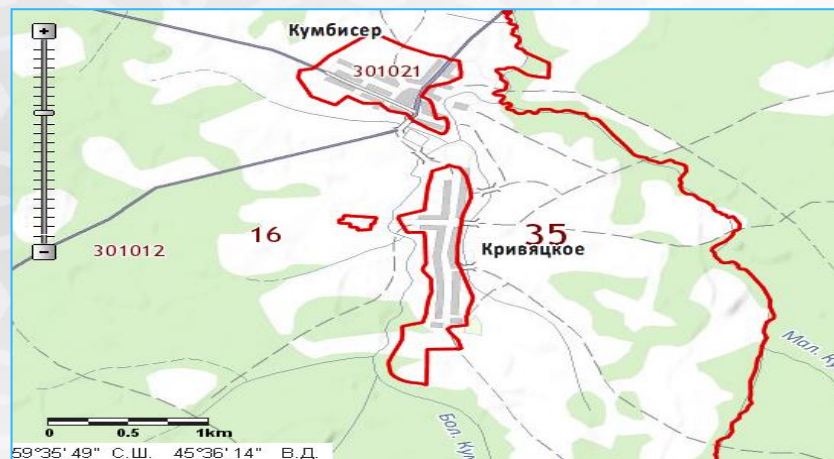
Инвестиционная площадка № 7. Земельный участок под строительство социально-оздоровительного центра в д. Калинино с/п Никольское.

Место расположения	Вологодская область, Никольский район, д. Калинино, с/п Никольское (кадастровый номер: 35:16:0203037:41)
Общая площадь участка	14000 кв.м.
Категория земель	Земли промышленности
Условия предоставления	по результатам аукциона в собственность или в аренду
Собственники участка	Государственная до разграничения
Автомобильная дорога	Имеется, удалённость от дороги шоссейного типа: 2 км (автодороги Чекшино-Тотьма-Никольск)
Обеспеченность инженерной инфраструктурой (электроснабжение, водоснабжение)	Наличие КТП 110 кВт, удаленность от источника ресурсов: 100 м от ВЛ-10 кВ "Никольск – Теребаево» Водоснабжение: есть 2,5 куб. м./час, удаленность от источника ресурсов: 20 м от имеющейся скважины.
Прилегающие предприятия и организации, жилые массивы и прочие объекты, расположенные в радиусе 1 км от границ инвестиционной площадки:	жилая застройка дер. Калинино в 15 м., на участке 4 деревянных нежилых здания



Инвестиционная площадка № 8. Земельный участок под строительство базы отдыха «Родина Адама и Евы» в д. Кривяцкое сп Никольское.

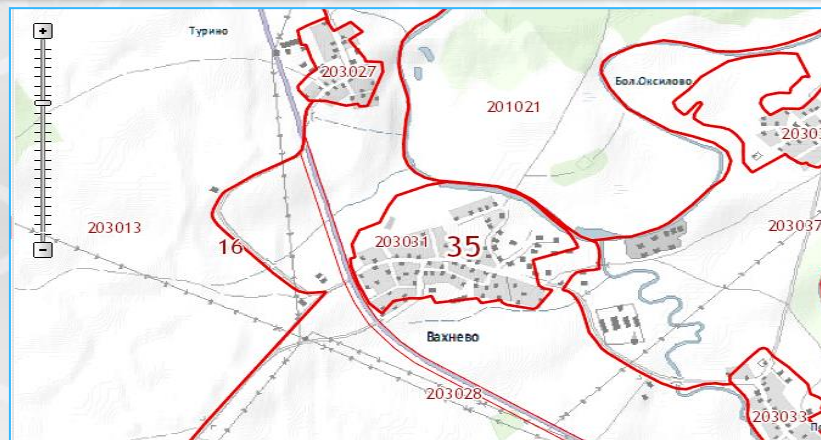
Место расположения	Вологодская область, Никольский район, с/п Никольское, земельный участок примыкает к северной окраине дер. Кривяцкое (кадастровый номер: 35:16:0301012:81)
Общая площадь участка	40000 (кв. м)
Категория земель	Земли промышленности
Условия предоставления	В аренду через аукцион
Собственник участка	Государственная до разграничения
Удалённость, транспортная инфраструктура	от административного центра: 9 км. Удаленность от г. Вологды: 439 км. удаленность от дороги шоссейного типа: 6 км
Обеспеченность инженерной инфраструктурой (электроснабжение)	Имеется возможность подключения, удаленность от источников ресурса: 100 м от ВЛ-35 "Никольск-Байдарово"
Прочие характеристики	граничит с жилой застройкой дер. Кривяцкое, в 100 метрах по направлению на юго-запад



Инвестиционная площадка

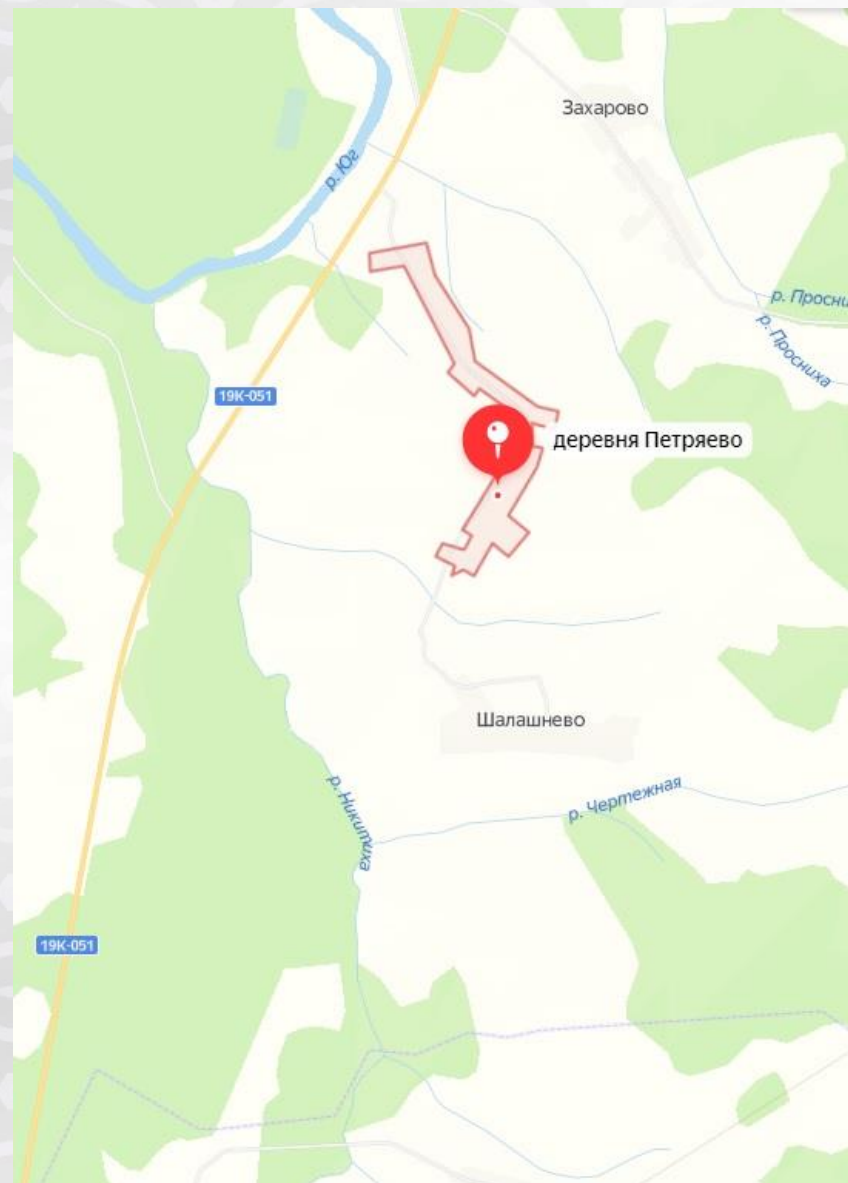
Инвестиционная площадка № 9. Земельный участок под строительство придорожного сервиса д. Вахнево с/п Никольское.

Место расположения	Вологодская область, Никольский район, с/п Никольское, д. Вахнево (кадастровый номер: 35:16:0203031:44)
Общая площадь участка	2400 (кв. м.)
Категория земель	Земли населенных пунктов
Условия предоставления	В аренду по результатам аукциона
Собственник участка	Государственная до разграничения
Удалённость, транспортная инфраструктура	429 км от г. Вологда, 34 км от административного центра. Удаленность о дороги шоссейного типа 80 м (Чекшино-Тотьма-Никольск)
Инфраструктура	Есть возможность подключения к электроснабжению, удаленность от источника ресурсов 500 м до КТП - 63 кВт



Инвестиционная площадка № 10. Земельный участок под строительство кирпичного завода д. Петряево с/п Никольское.

Место расположения	Вологодская область, Никольский район, с/п Никольское, 9 км на СВ от г.Никольск, 2 км на ЮВ от д.Петряево, на правом берегу р.Никитиха (кадастровый номер 35:16:0301012)
Общая площадь участка	50 000 кв. м (земли общедолевой собственности)
Категория земель	Земли промышленности
Условия предоставления	По результатам аукциона в аренду.
Собственность	Государственная до разграничения
Удалённость, транспортная инфраструктура	До региональной трассы 3,1 км (Урень-Шарья-Никольск-Котлас)
Обеспеченность инженерной инфраструктурой	Электроснабжение возможность подключения КТП 63 кВт, удаленность 500 м.



Инвестиционная площадка

Инвестиционная площадка № 11. Земельный участок С/П Никольское д. Калинино

Место расположения	Вологодская область, Никольский район, д. Калинино (кадастровый номер: 35:16:0203037:464)
Общая площадь участка	13000 кв. м.
Категория земель	Земли населенных пунктов
Условия предоставления	Аренда/Продажа в собственность по результатам аукциона
Собственник участка	Муниципальная собственность
Удалённость, транспортная инфраструктура	удалённость от дороги шоссейного типа: 2 км (автодорога Чекшино-Тотьма-Никольск)
Обеспеченность инженерной инфраструктурой	Электроснабжение: Наличие КТП 110 кВт, удаленность от источника ресурсов: 200 м от ВЛ-10 кВ "Никольск – Теребаево» Водоснабжение: Наличие 2,5 куб. м./час, удаленность от источника ресурсов: 10 м от имеющейся скважины;



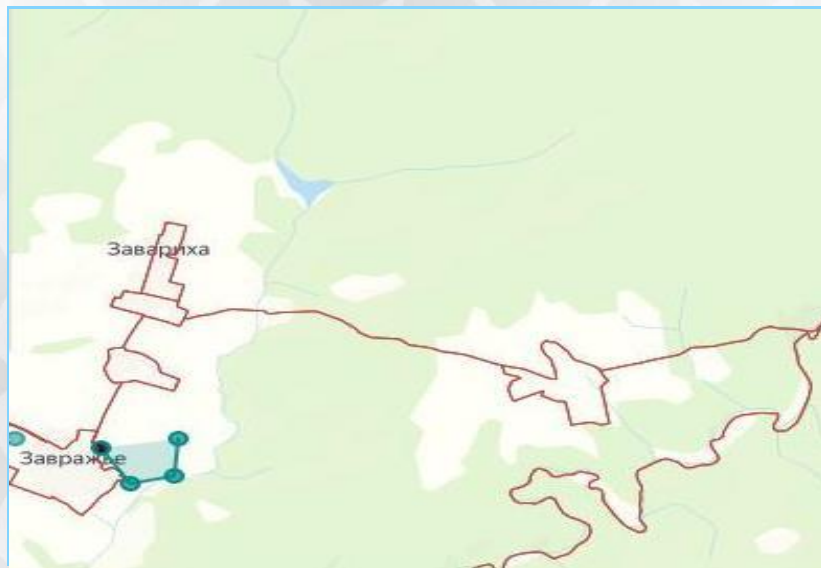
Инвестиционная площадка № 12. Земельный участок С/П Никольское

Место расположения	Вологодская область, Никольский район, Никольское С/П (кадастровый номер: 35:16:0204013:691)
Общая площадь участка	135512 кв.м.
Категория земель	Земли промышленности, энергетики, транспорта, связи, радиовещания, телевидения, информатики. Заготовка древесины
Условия предоставления	Аренда/Продажа в собственность по результатам аукциона
Собственник участка	Муниципальная собственность
Удалённость, транспортная инфраструктура	0,5 км до автодороги «Чекшино-Тотьма-Никольск»
Обеспеченность инженерной инфраструктурой	Электроснабжение: имеется Автомобильная дорога: имеется, Водоснабжение имеется. Водоотведение: возможность подключения.



Инвестиционная площадка № 13. Земельный участок д. Завражье Завражского с/п

Место расположения	Вологодская область , Никольский район, Завражское с/п . 750 м по направлению на юго-восток от д. Завражье (кадастровый номер: 35:16:0301041:4)
Общая площадь участка	22100 кв. м.
Категория земель	Земли промышленности
Условия предоставления	Аренда/Продажа в собственность по результатам аукциона
Собственник участка	Муниципальная собственность
Удалённость, транспортная инфраструктура	22 км до автодороги «Урень-Шарья-Никольск-Котлас»
Обеспеченность инженерной инфраструктурой	Электроснабжение: не имеется, удаленность от источника ресурсов 100 м , КТП - 63 кВт Водоснабжение: не имеется, удаленность от источника ресурсов: 500 м до центрального водопровода



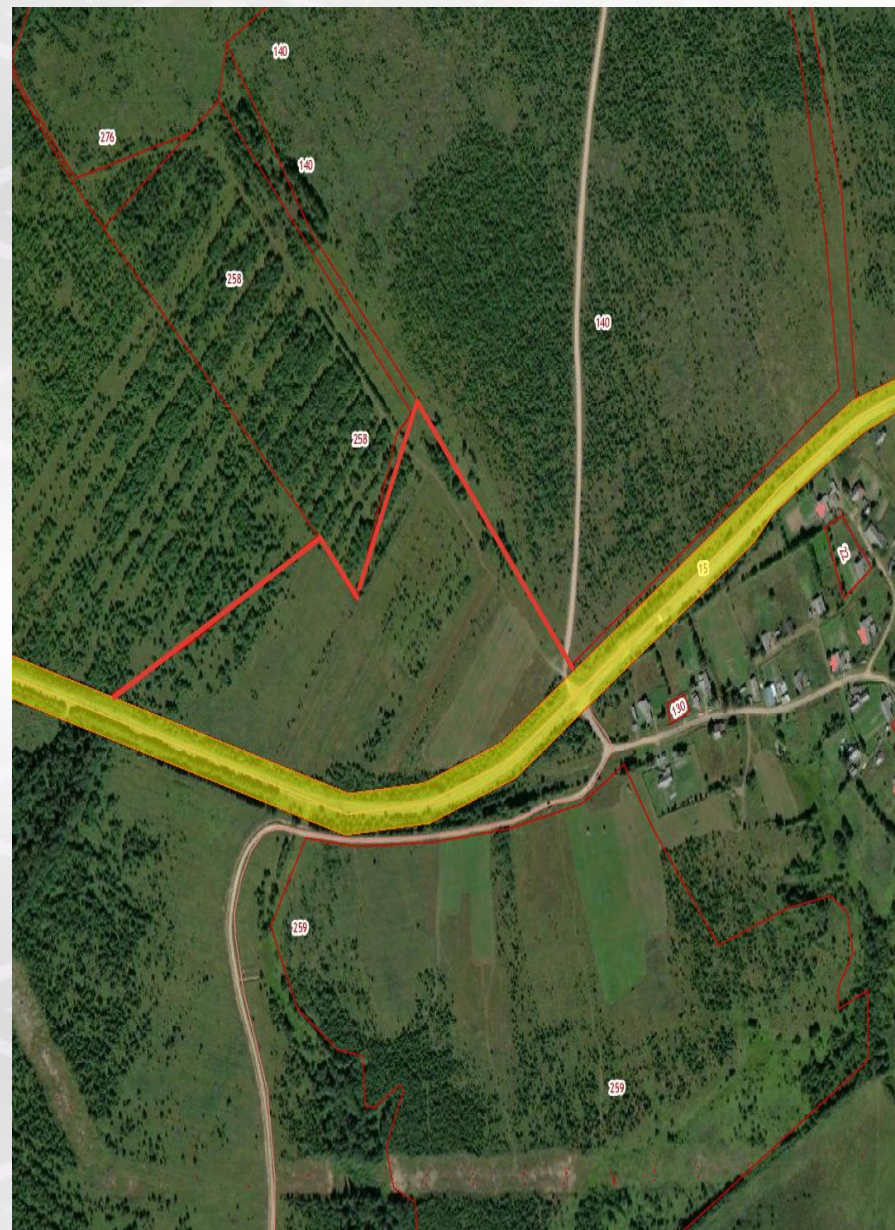
Инвестиционная площадка № 14. Земельный участок с/п Никольское для размещения детского лагеря.

Место расположения	Вологодская область, Никольский район, Никольское с/п, 20 м. по направлению на северо-запад от с Лоха. (кадастровый номер: 35:16:0204013:1)
Общая площадь участка	30000 кв. м.
Категория земель	Земли промышленности, энергетики, транспорта, связи, радиовещания, телевидения, информатики, земли для обеспечения космической деятельности, земли обороны, безопасности и земли иного специального назначения
Условия предоставления	Аренда/Продажа в собственность по результатам аукциона
Собственник участка	Администрация Никольского муниципального района
Удалённость, транспортная инфраструктура	7 км до автодороги «Урень-Шарья-Никольск-Котлас»
Обеспеченность инженерной инфраструктурой	Электроснабжение: есть, КТП - 63 кВт, удаленность от источника ресурсов 500 м.



Инвестиционная площадка № 15. Земельный участок сельскохозяйственного назначения Аргуновского с/п

Место расположения	Вологодская область, Никольский район, Аргуновское с/п, окраина д. Чернцово (в границах кадастрового квартала 35:16:0201004)
Общая площадь участка	68000 кв. м.
Категория земель	Земли населенных пунктов, имеется возможность перевода земельных участков в другую категорию в соответствии с ПЗЗ
Условия предоставления	аренда, продажа в собственность по результатам аукциона
Собственник участка	Администрация Никольского муниципального района
Удалённость, транспортная инфраструктура	участок расположен около автодорога Чекшино-Тотьма-Никольск.
Обеспеченность инженерной инфраструктурой	Электроснабжение: есть, КТП - 35 кВт, удаленность от источника ресурсов 150 м.



Инвестиционная площадка № 16. Земельный участок сельскохозяйственного назначения Аргуновского с/п

Место расположения	Вологодская область, Никольский район, Аргуновское с/п, окраина д. Аргуново (в границах кадастрового квартала 35:16:0201005)
Общая площадь участка	40000 кв. м.
Категория земель	Земли населенных пунктов, имеется возможность перевода земельных участков в другую категорию в соответствии с ПЗЗ
Условия предоставления	аренда, продажа в собственность по результатам аукциона
Собственник участка	Администрация Никольского муниципального района
Удалённость, транспортная инфраструктура	участок расположен около автодорога Чекшино-Тотьма-Никольск.
Обеспеченность инженерной инфраструктурой	Электроснабжение: есть, КТП - 35 кВт, удаленность от источника ресурсов 120 м



Инвестиционная площадка

Инвестиционная площадка № 17. Земельный участок для организации базы отдыха в с. Светлый ключ с/п Краснополянское

Место расположения	Вологодская область, Никольский район, с/п Краснополянское, с. Светлый ключ (кадастровый номер 35:16:0301026:189)
Общая площадь участка	11564 кв. м.
Категория земель	Земли сельскохозяйственного назначения
Условия предоставления	Аренда /продажа в собственность по результатам аукциона
Собственник участка	Государственная неразграниченная собственность
Удалённость, транспортная инфраструктура	6,5 км (а/д Урень-Шарья-Никольск-Котлас)
Обеспеченность инженерной инфраструктурой	Электроснабжение: Нет, удаленность от источника ресурсов 100 м



Инвестиционная площадка № 18. Земельный участок для организации деревозаготовительного производства д. Кипшеньга с/п Никольское

Место расположения	Вологодская область, Никольский район, с/п Краснополянское (кадастровый номер 35:16:0204013:916)
Общая площадь участка	25000 кв. м.
Категория земель	Зона промышленности, энергетики, транспорта, связи, радиовещания, телевидения, информатики. Заготовка древесины
Условия предоставления	Аренда /продажа в собственность по результатам аукциона
Собственник участка	Муниципальная собственность
Удалённость, транспортная инфраструктура	удалённость от дороги шоссейного типа: 500 м (автодорога Чекшино-Тотьма-Никольск)
Обеспеченность инженерной инфраструктурой	Энергоснабжение: расстояние до ближайшей сети - 100 м. До ВД - 35 кВт; Водоснабжение: ближайшая точка подключения 100 метров; Теплоснабжение: ближайшая точка подключения 300 метров;



Инвестиционная площадка

Инвестиционная площадка № 19. Земельный участок сельскохозяйственного назначения с/п Краснополянское

Место расположения	Вологодская область, Никольский район, с/п Краснополянское (кадастровый номер 35:16:0301026:562)
Общая площадь участка	964774 кв. м.
Категория земель	Земли сельскохозяйственного назначения
Условия предоставления	Аренда /продажа в собственность по результатам аукциона
Собственник участка	Государственная неразграниченная собственность
Удалённость, транспортная инфраструктура	20 м от автодороги Урень-Шарья-Никольск-Котлас
Обеспеченность инженерной инфраструктурой	Электроснабжение: Нет, удаленность от источника ресурсов 300 м



Инвестиционная площадка № 20. Земельный участок сельскохозяйственного назначения с/п Краснополянское

Место расположения	Вологодская область, Никольский район, с/п Краснополянское (кадастровый номер 35:16:0301026:563)
Общая площадь участка	1706273 кв. м.
Категория земель	Земли сельскохозяйственного назначения
Условия предоставления	Аренда /продажа в собственность по результатам аукциона
Собственник участка	Государственная неразграниченная собственность
Удалённость, транспортная инфраструктура	20 м от автодороги Урень-Шарья-Никольск-Котлас
Обеспеченность инженерной инфраструктурой	Электроснабжение: Нет, удаленность от источника ресурсов 250 м





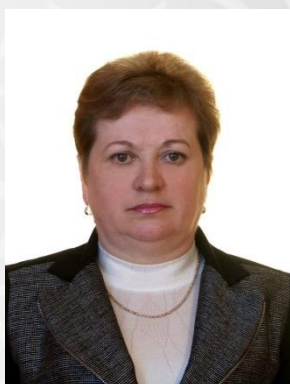
**Глава Никольского муниципального района
Панов Вячеслав Васильевич**



nikolskPS@mail.ru



(817 54) 2-12-85



**Руководитель администрации
Никольского муниципального района
Баданина Антонина Николаевна**



nikolskreg@mail.ru



(817 54) 2-11-83



**Инвестиционный уполномоченный в
Никольском муниципальном районе Корепина
Валентина Сергеевна**



Nik.econom@mail.ru



(817 54) 2-15-60