

An aerial photograph of a city, likely Cherepovets, showing a wide river, a large bridge, and residential buildings. A blue rectangular box with a yellow border is overlaid on the center of the image, containing text.

ИНДУСТРИАЛЬНЫЙ ПАРК «ЧЕРЕПОВЕЦ»

Поддержка малого и среднего бизнеса

Череповец – промышленный центр Северо-Запада России



ВЫГОДНОЕ
ГЕОГРАФИЧЕСКОЕ
ПОЛОЖЕНИЕ



ВОЗМОЖНОСТИ
ДЛЯ КООПЕРАЦИИ



ПОДДЕРЖКА И
СОПРОСОВЖДЕНИЕ
ИНВЕСТИЦИЙ



ВЫХОД НА
ЗАРУБЕЖНЫЕ
РЫНКИ



ПЛОЩАДКИ ДЛЯ
РАЗВИТИЯ
БИЗНЕСА



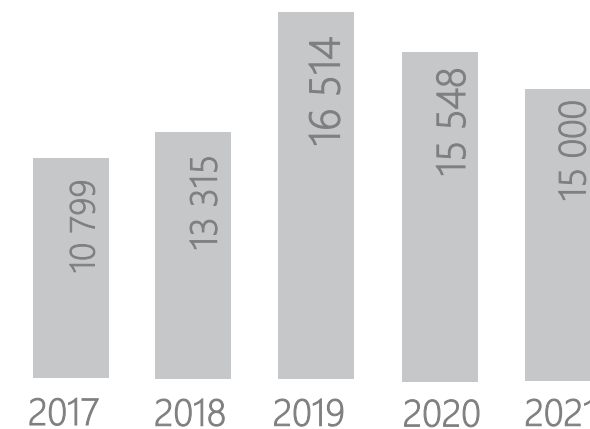
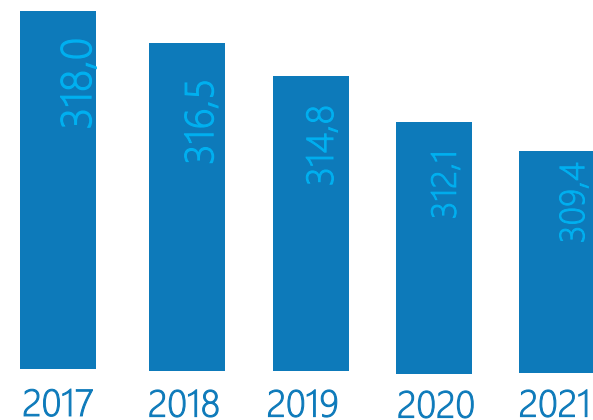
КВАЛИФИЦИРОВАННЫЕ
КАДРЫ



НАЛОГОВЫЕ
ЛЬГОТЫ

Демографические и экономические показатели за 5 лет

Численность населения, человек

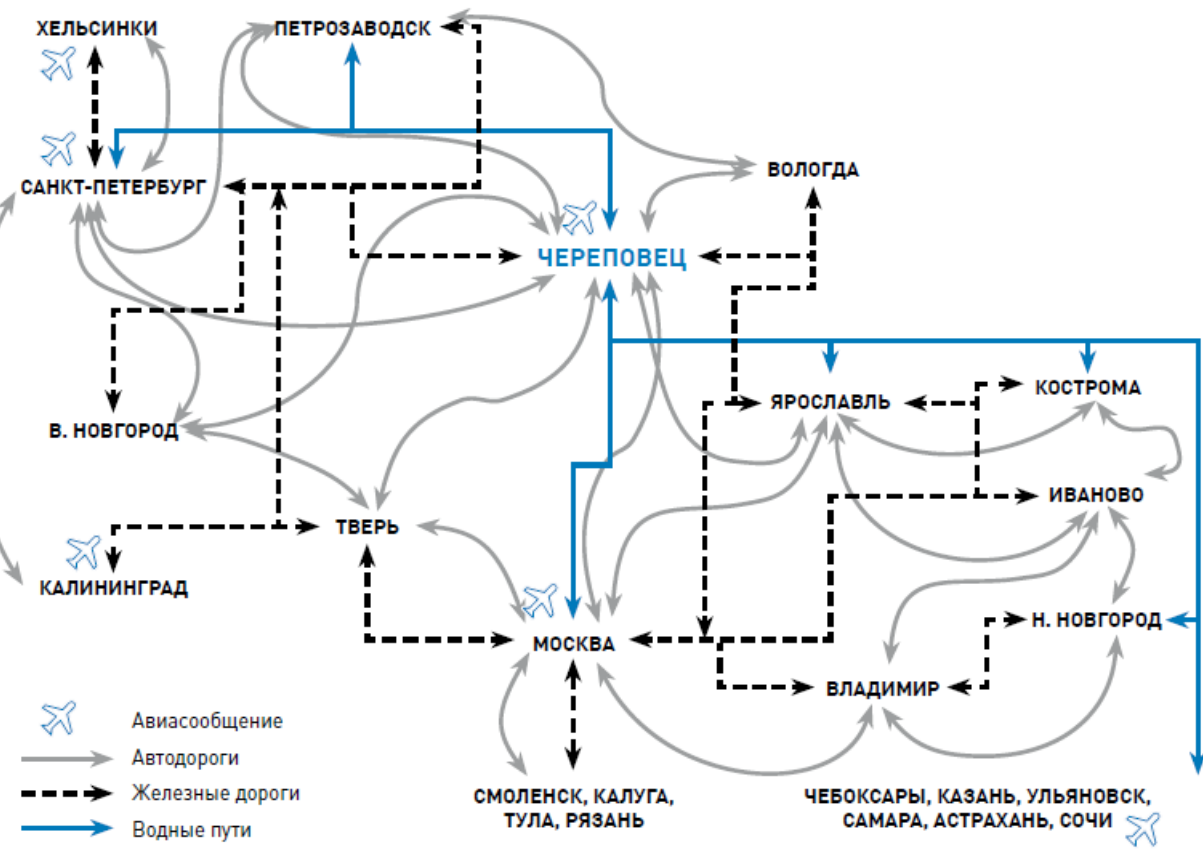


Общая информация о городе



Транспортные коридоры

Город располагается на пересечении транспортных коммуникаций всех типов: федеральных автодорог, железных дорог, воздушного коридора из Европы в Азию (международный аэропорт), Волго-Балтийского водного пути.



Экономика города

Определяющую роль в экономике города играют металлургическое и химическое производства, их удельный вес оценочно суммарно составил в 2021 году 93,0% от общего объема производства



Сталь, сталепродукт, металлоконструкции и строительные материалы: ПАО «Северсталь» (предприятия дивизиона «Северсталь Российская сталь»)



Продукты питания: ЗАО «Русский бисквит», АО «Череповецкий мяскокомбинат», АО «Череповецхлеб»



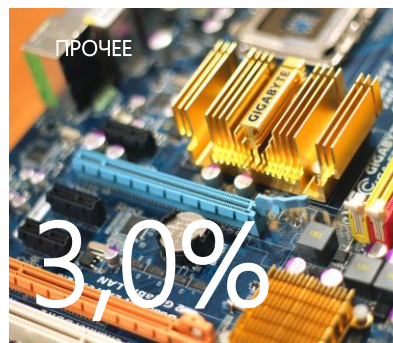
Фанера клееная, ДСП: АО «Череповецкий фанерно-мебельный комбинат»



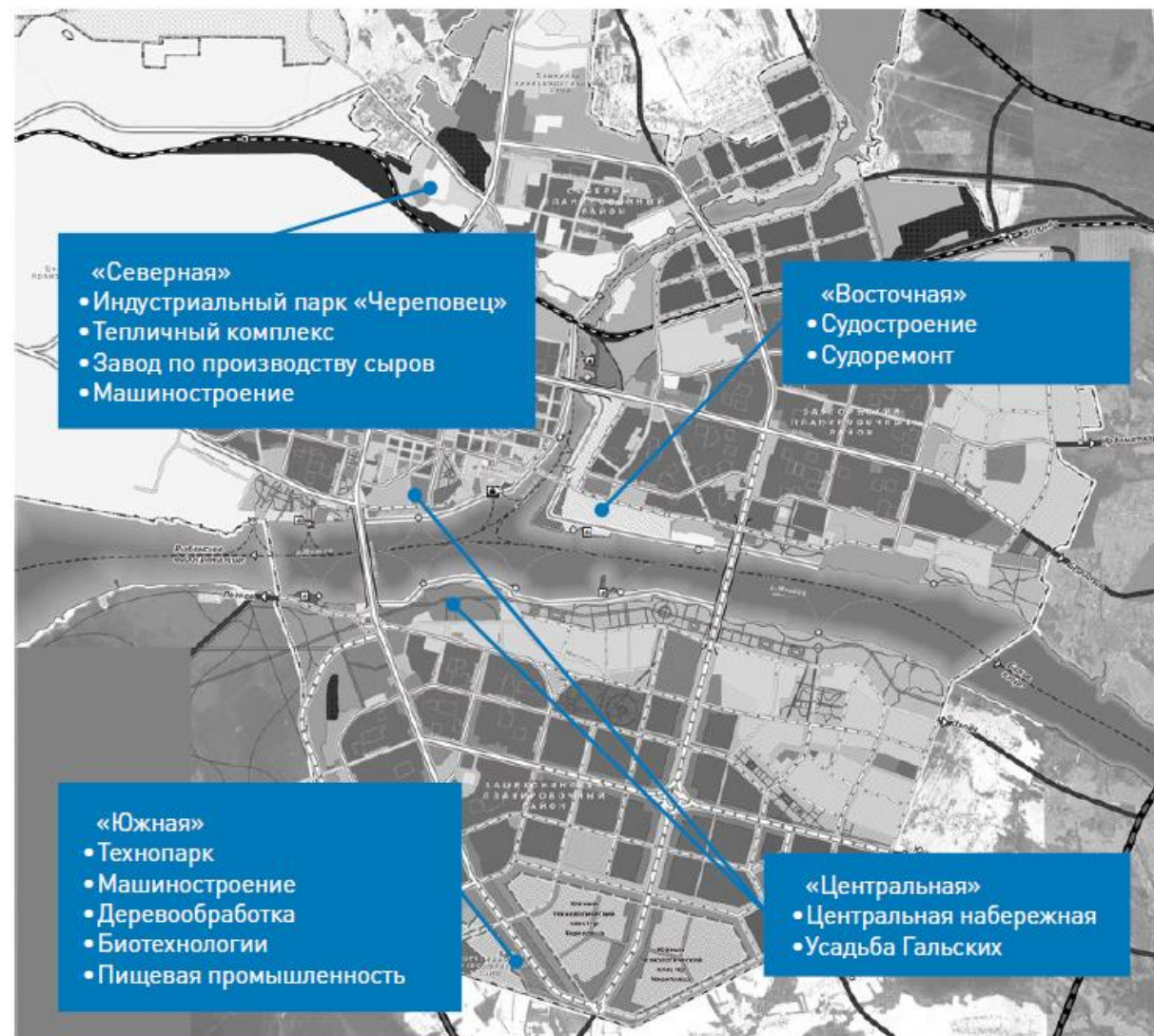
Фосфатное сырье и фосфорсодержащие удобрения: АО «Апатит»



Оборудование, автотракторная техника: ОАО «Череповецкий литейно-механический завод», ООО «ССМ-Тяжмаш», ЗАО «ЧЗМК»



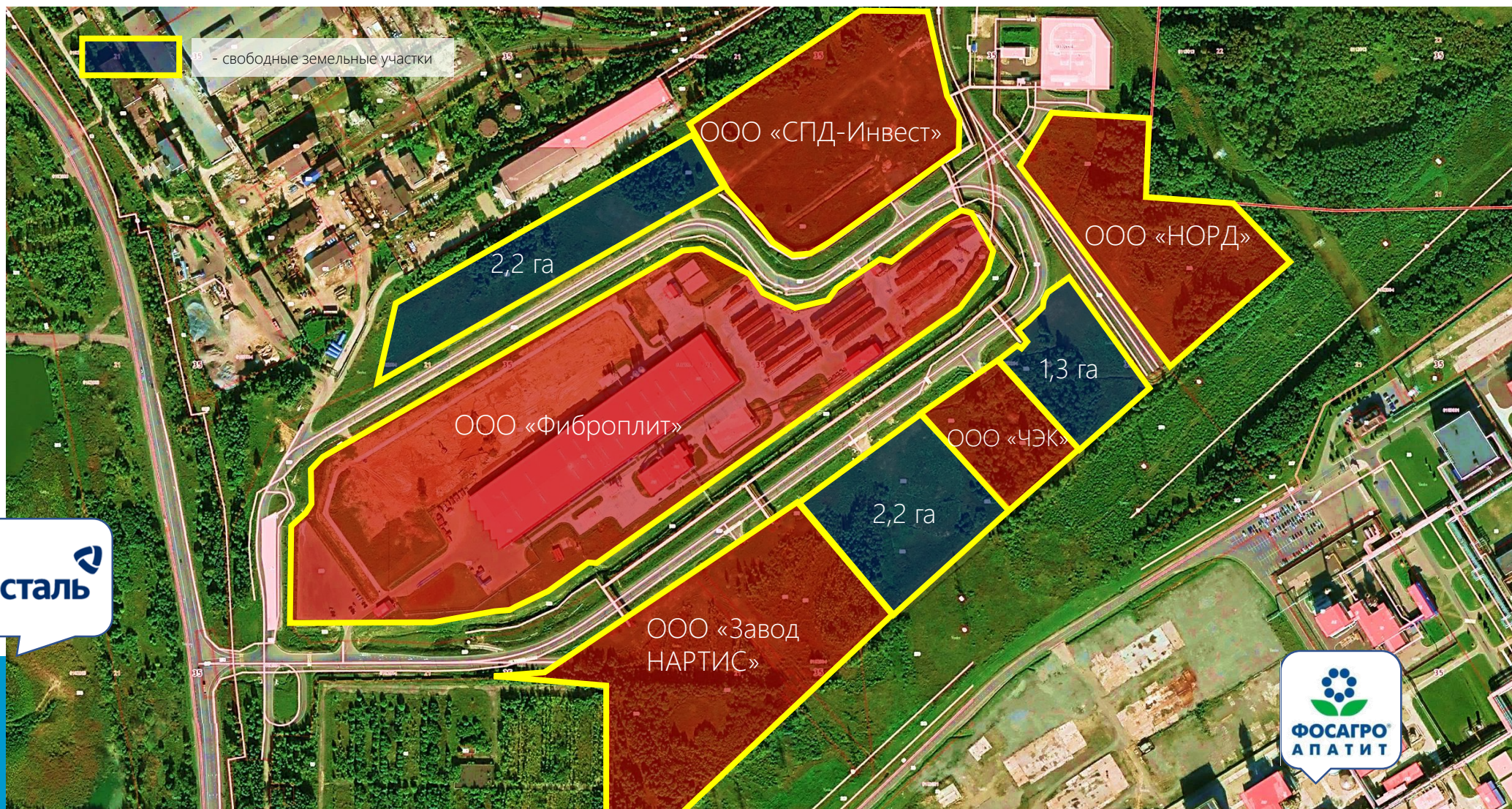
Площадки для развития




«Одно окно» для инвесторов





Индустриальный парк «Череповец». Резиденты парка



Индустриальный парк «Череповец». Инженерная и транспортная инфраструктура

 10 декабря 2015 года подписано Соглашение №06-22-08 о софинансировании работ по строительству транспортной и инженерной инфраструктуры индустриального парка «Череповец» с НО «Фонд развития моногородов».

 Согласно Дополнительному соглашению №4 к Соглашению:
размер софинансирования Фондом – 809 913 397,16 руб.;
размер финансирования из бюджета Вологодской области – 65 434 757,97 руб.

 Работы по строительству инженерной и транспортной инфраструктур были выполнены подрядной организацией ООО «Инвестстрой» (г.Вологда).
Сроки выполнения работ: февраль 2016 года – июнь 2017 года.

Построены объекты:

1. Электрические сети:

- ✓ Трансформаторная подстанция -26 МВт;
- ✓ Воздушные линии электропередач-1,39 км;
- ✓ Кабельные линии электропередач --0,125 км;

2. Газовые мощности:

- ✓ Газораспределительный пункт;
- ✓ подземный газопровод-54 м;
- ✓ Надземный газопровод-1363 м;

3. водоснабжение/водоотведение:

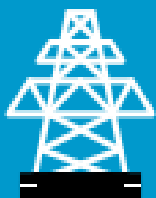
- ✓ Хозяйственно-бытовая и дождевая канализационные станции;

- ✓ Противопожарные резервуары с насосной станцией;
- ✓ хозяйственный водопровод – 2312 м;
- ✓ противопожарный водопровод– 2376 м;
- ✓ бытовая канализация (K1) - 1720 м;
- ✓ дождевая канализация (K2) - 2780 м;

4. Транспортная инфраструктура:

- ✓ автодороги и автоподъезды – 32 214 м2;
- ✓ площадь тротуаров – 2270 м2;
- ✓ Автостоянка – 33 машиноместа;
- ✓ протяженность железных дорог – 1386 м

В августе 2017 года
Индустриальный парк
«Череповец» введен в
эксплуатацию



Электро-
снабжение
(26 МВт)



Газо-
снабжение
(7000 м3/ч)



Водоснабжение
и канализация
(72 м3/ч)



Интернет
(100 Мбит/с)

Статус ТОСЭР

Кто может стать резидентом?

Предприятия, развивающие бизнес в Череповце, с вложениями не менее 20 млн руб. за 10 лет и созданием не менее 20 рабочих мест в течение 1-го года с момента включения в реестр резидентов ТОСЭР.



В перечень видов деятельности, на которые распространяются льготы, входят:



ДЕРЕВООБРАБОТКА



ПИЩЕВОЕ
ПРОИЗВОДСТВО



МАШИНОСТРОЕНИЕ



МЕТАЛЛУРГИЯ



ИТ-ТЕХНОЛОГИИ



И ДРУГИЕ

ОКВЭД 01 – Растениеводство и животноводство, охота и предоставление соответствующих услуг в этих областях
ОКВЭД 02.30 – Сбор и заготовка пищевых лесных ресурсов, недревесных лесных ресурсов и лекарственных растений
ОКВЭД 03.12 – Рыболовство пресноводное
03.22 Рыбоводство пресноводное
ОКВЭД 08 – Добыча прочих полезных ископаемых
ОКВЭД 10 – Производство пищевых продуктов
ОКВЭД 11 – Производство напитков
ОКВЭД 13 – Производство текстильных изделий
ОКВЭД 14 – Производство одежды
ОКВЭД 16 – Обработка древесины и производство изделий из дерева и пробки, кроме мебели, производство изделий из соломки и материалов для плетения
ОКВЭД 17 – Производство бумаги и бумажных изделий
ОКВЭД 20 – Производство химических веществ и химических продуктов (за исключением 20.15.1-20.15.6)
ОКВЭД 21 – Производство лекарственных средств и материалов, применяемых в медицинских целях
ОКВЭД 22 – Производство резиновых и пластмассовых изделий
ОКВЭД 23 – Производство прочей неметаллической минеральной продукции
ОКВЭД 24 – Производство металлургическое (за исключением 24.1. Производство чугуна, стали и ферросплавов, 24.4. Производство

основных драгоценных металлов и прочих цветных металлов, производство ядерного топлива)
ОКВЭД 25 – Производство готовых металлических изделий, кроме машин и оборудования
ОКВЭД 26 – Производство компьютеров, электронных и оптических изделий
ОКВЭД 27 – Производство электрического оборудования
ОКВЭД 28 – Производство машин и оборудования, не включенных в другие группировки
ОКВЭД 29 – Производство автотранспортных средств, прицепов и полуприцепов
ОКВЭД 30 – Производство прочих транспортных средств и оборудования
ОКВЭД 31 – Производство мебели
ОКВЭД 32 – Производство прочих готовых изделий
ОКВЭД 33 – Ремонт и монтаж машин и оборудования
ОКВЭД 55 – Деятельность по предоставлению мест для временного проживания
ОКВЭД 62 – Разработка компьютерного программного обеспечения, консультационные услуги в данной области и другие сопутствующие услуги
ОКВЭД 63 – Деятельность в области информационных технологий
ОКВЭД 86 – Деятельность в области здравоохранения (за исключением 86.23. Стоматологическая практика)
ОКВЭД 93 – Деятельность в области спорта, отдыха и развлечений

*данный льготный тариф страховых взносов применяется в отношении резидентов, получивших такой статус не позднее чем в течение трех лет со дня создания ТОСЭР в моногороде

**Данная льготная ставка налога подлежит зачислению в региональный бюджет (размер налоговой ставки в федеральный бюджет предусмотрен статьей 284 пункт 1 НК РФ).

Формы нефинансовой поддержки со стороны региона

Возможные преференции при выделении земельных участков



Получение земельного участка в аренду без проведения торгов*

Решение принимается на Инвестиционном совете при Губернаторе Вологодской области для масштабных** инвестиционных проектов области.

* В соответствии со статьей 39.6 Земельного кодекса РФ.

** В соответствии с Постановлением правительства Вологодской области от 24 августа 2015 г. №703 «О порядке рассмотрения масштабных инвестиционных проектов».

*** В соответствии со статьей 39.11 Земельного кодекса РФ.

Формы финансовой поддержки



Проектное финансирование

Займы от 5 млн. до 250 млн.руб. до 15 лет, 0%
Займы от 250 млн. до 1 млрд.руб. до 15 лет, 5%



Займы до 70% от бюджета проекта



Микрозаймы до 5 млн.руб. (10 программ)

Центр гарантийного обеспечения

Поручительства:

- по банковским гарантиям
- по кредитным договорам

до **70%**
ПОРУЧИТЕЛЬСТВА ДО 70% ЗАЙМА

25 млн руб.
МАКСИМАЛЬНЫЙ РАЗМЕР
ПОРУЧИТЕЛЬСТВА

ПАО «Сбербанк России»
ПАО «Банк СГБ»
ПАО «Промсвязьбанк»
АО «Россельхозбанк»

Мы на связи:



Город Череповец,
Бульвар Доменщиков, 32
(8202) 20-19-29

info@agr-city.ru

<https://www.agr-city.ru/>